

Aktsomhetsvurderinger for bærekraftig forretningspraksis

Rapporteringsår 2025



Innholdsfortegnelse

Forord av daglig leder	2
Styrets Signatur	3
Introduksjon	3
Om virksomheten	5
Informasjon om leverandørkjeden	6
1. Forankring av bærekraft i virksomheten	7
Bærekraft i Nordic Door - Vår forpliktelse til bærekraftig forretningspraksis.....	8
Miljøledelse og sertifiseringer	10
Utvikling, implementering og forankring av Nordic Doors Bærekraftspolicy	10
Utvikling av policyen	11
Implementering i styringssystem og praksis	11
Forankring i organisasjonen.....	11
Aktsomhetsvurdering.....	12
Organisering av aktsomhetsvurderinger.....	12
Ansvarsfordeling i organisasjonen.....	12
Kompetanse	13
Planer og ressurser	14
Oppfølging av strategier og mål	14
Partnerskap og samarbeid med leverandører og forretnings-forbindelser	15
Erfaringer og endringer	16
2. Kartlegging og prioritering	17
Prioritert negativ påvirkning for mennesker, dyr, samfunn og miljø	18
Rutiner for kartlegging, identifisering og prioritering av risiko	18
1. Geografisk risikovurdering	19
2. Sektor- og produktspesifikk risikovurdering	19
3. Leverandørspesifikk risikovurdering.....	19
Årlige leverandørevalueringer	20
Kilder og interessenter	20
Risiko som håndteres løpende.....	20



3. Stanse, forebygge eller redusere.....	22
Risiko 1: Korrupsjon hos leverandør	23
Risiko 2: Urimelige arbeidsforhold i leverandørkjeden	23
Risiko 3: Utvinning av aluminium	24
Risiko 4: Transport	24
Risiko 5: Trevirke.....	25
Andre tiltak for å håndtere risiko for negativ påvirkning.....	25
Tiltak for å redusere natur-, miljø- og klimarisiko	25
Miljøvennlig maling.....	25
EPD – dokumentert miljøpåvirkning	26
Sirkulær økonomi og avfall	26
Klimaregnskap	26
Fremtidige tiltak	26
Tilpasning av egen innkjøpspraksis	26
Sosiale forhold i leverandørkjeden	27
Ansvarlig selskapsstyring og etisk forretningspraksis	27
Forbedring av innkjøpsprosesser og leverandørkrav	27
Fremtidige tiltak	27
Arbeidstakerrettigheter, kompetanse og antikorrupsjon	28
Arbeidstakerrettigheter og representasjon i leverandørkjeden	28
Kompetanse, utvikling og samarbeid.....	28
Antikorrupsjon og etisk forretningspraksis	29
Styring, oppfølging og kontinuerlig forbedring	29
Annen relevant informasjon om arbeidet med å redusere og håndtere negativ påvirkning	29
Utvikling av mer bærekraftige og formstabile produkter	29
Kartlegging av klimavennlige materialer	30
Sertifiseringer og miljøvennlige materialer i praksis	30
4. Overvåking av gjennomføring og resultater	30
Overvåking av effekt og resultater av tiltak	31
Måling av effekt og resultater	31
Metoder, verifikasjon og leverandørforventninger	32



Kontinuerlig risikokartlegging og forbedring	32
5. Kommunikasjon av hvordan negativ påvirkning er håndtert	33
Dialog med berørte interessenter	34
Hva Nordic Door publiserer	34
Rutine for å ivareta og besvare eksterne henvendelser etter åpenhetsloven.....	35
6. Gjenoppretting der dette er påkrevd.....	35
Policy for gjenoppretting ved negative konsekvenser.....	36



This file is sealed with a digital signature.
The seal is a guarantee for the authenticity
of the document.

Document ID:
4A2408F1162B4D07831E17926FEDBB68

Forord av daglig leder

Som Norges største dørprodusent er Nordic Door opptatt av ansvarlig og bærekraftig forretningspraksis. Rammebetingelsene for næringslivet endrer seg raskt og vår evne til å tilpasse oss strengere krav fra marked og myndigheter vil være avgjørende for framtidig konkurransekraft.

Vår bærekraftstrategi tar utgangspunkt i:

- Bærekraftig utvikling skal være gjennomgående i Nordic Door sin virksomhet
- Den skal utfordre våre kunder og leverandører til å vurdere bærekraftsrisiko
- Den skal dokumentere hvordan våre produkter og prosesser bidrar til utvalgte bærekraftsmål
- Vi skal bli bedre til å vurdere bærekraftsrisiko i egne investeringer

" Vi tror på en mer bærekraftig utvikling for mennesker, samfunn og miljø. "

Øyvind Arnesen

Administrerende direktør

Styrets Signatur

Øyvind Arnesen
oyvind.arnesen@ltlgruppen.no
Styreleder / Administrerende direktør

Stein Halvor Nyhus
stein.halvor.nyhus@nordicdoor.no
Styremedlem

Janne Storm Pettersen
janne@drivagder.no
Styremedlem

Kurt Syvertsen
kurt.syvertsen@nordicdoor.no
Styremedlem



Introduksjon



Næringslivet har stor påvirkning på mennesker, samfunn, miljø, klima og dyr. De kan bidra positivt til utvikling, men også medvirke til negativ påvirkning og skade. Virksomheter har derfor en viktig rolle i å nå FNs bærekraftsmål og Parisavtalens 1,5-gradersmål. Denne rapporten kan brukes som redegjørelse etter åpenhetsloven, men inkluderer også bredere temaer som klima og miljø, sirkulærøkonomi og antikorrupsjon.

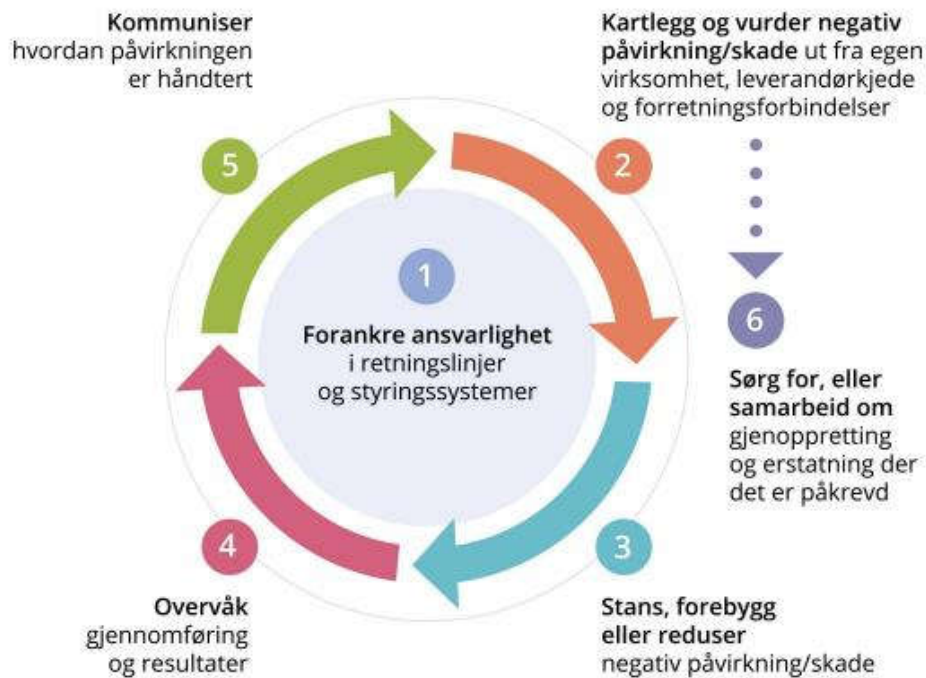
OECDs begrep Responsible Business Conduct (ansvarlig næringsliv) ligger til grunn for det vi omtaler som bærekraftig forretningspraksis. Aktsomhetsvurderinger (due diligence) innebærer å identifisere, forebygge, begrense og redegjøre for risiko for negativ påvirkning, samt håndtere og rette opp eventuell skade som kan ramme mennesker, dyr, samfunn eller miljø.

Virksomheter over en viss størrelse er pålagt gjennom åpenhetsloven å gjøre aktsomhetsvurderinger med fokus på menneskerettigheter. Samtidig forventer norske myndigheter at alle virksomheter – uavhengig av størrelse og modenhet – jobber etter FNs veiledende prinsipper for næringsliv og menneskerettigheter (UNGP) og OECDs retningslinjer for flernasjonale selskaper. Dette gjelder både næringsliv, offentlig sektor og organisasjoner.

Denne rapporten gir innsyn i hvordan Nordic Door jobber med aktsomhetsvurderinger i tråd med UNGP og OECDs retningslinjer. Rapporten er basert på FNs veiledende prinsipper og OECDs seksstegsmodell for aktsomhetsvurderinger. Å være god på aktsomhetsvurderinger betyr ikke at virksomheten er uten utfordringer, men at den er



åpen om risiko og håndterer den på en ansvarlig måte i dialog med sine interessenter. Strukturen i rapporten følger de seks trinnene i denne modellen.



Om virksomheten

Nordic Door har sitt hovedkontor i Travveien 3 i Lyngdal og er et selskap innen treindustrien som leverer dører til helsebygg, skoler, barnehager, boliger og næringsbygg i Skandinavia.

Selskapet er organisert med et styre og en ledergruppe som øverste ledelse, og virksomheten er strukturert i områdene Produksjon, Økonomi, Salg og Marked, HR, Teknisk, Innkjøp og logistikk, IT samt forskning og utvikling.

Nordic Door har hovedkontor og dørfabrikk i Lyngdal, et ekspreslager i Kristiansand, en egen karmfabrikk i Litauen og salgskontor i Danmark. I tillegg eier Nordic Door 50% av aksjene i Nordic Dörrfabrik AB, som produserer kontorvegger i Sverige og 38,1% av aksjene i Kvanne Industrier AS, som produserer glassfiberdører. Denne sammensetningen legger til rette for effektiv og optimal drift.

I rapporteringsåret hadde selskapet en omsetning på 416 millioner kroner og sysselsatte 165 ansatte, Virksomheten er omfattet av åpenhetsloven.



Informasjon om leverandørkjeden

Nordic Door legger stor vekt på ansvarlige og langsiktige leverandørrelasjoner og velger i hovedsak leverandører som etterlever høye krav til etisk forretningspraksis og bærekraftig produksjon. Selskapet prioriterer sertifiserte leverandører og produkter som oppfyller anerkjente miljø- og kvalitetsstandarder. I tillegg arbeider virksomheten systematisk for å sikre at leverandørkjeden er i tråd med gjeldende krav og forventninger innen samfunnsansvar.

Gjennom etablerte og langvarige samarbeid med sine leverandører søker Nordic Door å oppnå stabilitet og forutsigbarhet i innkjøpene, samtidig som partene deler en felles ambisjon om kontinuerlig forbedring og utvikling av bærekraftige løsninger. Denne tilnærmingen bidrar til å redusere risiko i leverandørkjeden og styrke kvaliteten i leveransene over tid.

I rapporteringsåret hadde virksomheten kommersielle relasjoner med totalt 283 leverandører. Per dags dato har Nordic Door 18 hovedleverandører som samlet står for over 75 prosent av det totale innkjøpsvolumet, noe som reflekterer en bevisst konsentrasjon rundt sentrale og strategiske samarbeidspartnere.

Viktigste innsatsfaktorer/råvarer for produkter eller tjenester og geografi:

Trevirke (dørkarmen, treprofiler og paller)	Litauen Norge Sverige
Sponplater	Tyskland
Glass	Danmark
Maling/lakkprodukter	Sverige
Innkjøpte dører	Estland Norge
Stålkarmen	Estland Sverige
Laminat	Sverige
Dørbeslag (låser, hengsler m.m.)	Sverige
Trefiberplater	Tyskland Spania



1. Forankring av bærekraft i virksomheten

Forankring av ansvarlighet knyttet til bærekraftig forretningspraksis i virksomheten handler om å ha strategier, planer, relevante policyer og retningslinjer for aktsomhetsvurderinger som er vedtatt av ledelsen. Disse bør omfatte hele virksomheten, samt virksomhetens leverandørkjede og forretningsforbindelser. Effektive styringssystemer for implementering er en forutsetning for å lykkes, og arbeidet med aktsomhetsvurderinger bør være en integrert del av virksomhetens forretningsdrift. Tydelige forventninger fra toppledelsen, samt tydelig plassering av ansvar innad i virksomheten for implementering av de ulike delene av aktsomhetsvurderinger er viktig. Alle involverte må vite hva de skal gjøre. Åpenhet om forpliktelser virksomheten har til seg selv, utfordringer de står overfor og hvordan dette håndteres, er vesentlig.

Lenke til offentlig tilgjengelig policy for egen virksomhet finner du [her](#).

Bærekraft i Nordic Door - Vår forpliktelse til bærekraftig forretningspraksis

Nordic Door er forpliktet til å drive virksomheten på en ansvarlig, etisk og bærekraftig måte. Vi arbeider for å respektere og ivareta mennesker, samfunn, dyr og miljø gjennom hele vår verdikjede. Bærekraft er en integrert del av vår langsiktige verdiskaping, og vi anser det som en grunnleggende forutsetning for å kunne møte dagens behov uten å kompromittere fremtidige generasjoners muligheter.

Vårt arbeid er forankret i anerkjente internasjonale rammeverk, inkludert:

- FNs veiledende prinsipper for næringsliv og menneskerettigheter (UNGP)
- OECDs retningslinjer for flernasjonale selskaper
- FNs bærekraftsmål
- Miljøfyrtårn-standardene
- PEFC-sertifiseringens krav

Disse rammeverkene danner grunnlaget for vår bærekraftspolicy og våre interne prosedyrer.

Nordic Door ønsker å være en aktiv pådriver for en mer ansvarlig og bærekraftig framtid – både internt og i verdikjeden vår. Vi arbeider for å fremme sentrale bærekraftverdier og oppfordrer våre samarbeidspartnere til å dele vår ambisjon om å redusere miljøavtrykk og styrke sosialt ansvar.

Gjennom strategisk arbeid, sertifiseringer, aktsomhetsvurderinger og ansvarlige valg jobber vi kontinuerlig for å bidra til mer bærekraftig utvikling – for dagens samfunn og for kommende generasjoner.



I 2025 ble Nordic Door kåret til «Årets Mulighetsbedrift» av Lister Næringsforening i samarbeid med Sparebanken Norge. Prisen hedrer virksomheter som over tid har vist et særskilt mot og en tydelig vilje til å skape reelle muligheter for mennesker – uavhengig av bakgrunn.

Juryen la særlig vekt på Nordic Doors langsiktige og systematiske arbeid med inkludering, kompetanseutvikling og integrering av mennesker som står utenfor arbeidslivet. Gjennom samarbeid med blant annet NAV, rollen som godkjent lærebedrift og målrettet opplæring, arbeidstrening og språkpraksis, har virksomheten bidratt til mestring, utvikling og varig tilknytning til arbeidslivet for mange ansatte.

Utmerkelsen bekrefter at sosialt ansvar er en integrert del av Nordic Doors måte å drive virksomhet på, og at satsing på mennesker er både verdiskapende og bærekraftig i et langsiktig forretningsperspektiv.

Ansvarlige leverandører og langsiktige relasjoner

Nordic Door samarbeider med solide og ansvarlige leverandører, og legger stor vekt på stabile, langsiktige partnerskap bygget på tillit og felles verdier. For å sikre at vår verdikjede opererer i tråd med internasjonale standarder, stiller vi tydelige krav innen fire hovedområder:

1. Menneskerettigheter og arbeidsforhold: Vi forventer at leverandører:

- respekterer grunnleggende menneskerettigheter
- sikrer anstendige og trygge arbeidsforhold
- etterlever gjeldende arbeidslivslovgivning
- motvirker diskriminering, tvangsarbeid og barnearbeid
- har forsvarlige rutiner for helse og sikkerhet

2. Miljø og ressursforvaltning: Leverandører skal:

- minimere negativ miljøpåvirkning
- ha systemer for bærekraftig ressursbruk og avfallshåndtering
- sikre sporbarhet og lovlig opprinnelse, spesielt for trevirke
- bidra til lavere utslipp og mer sirkulær ressursbruk

3. Etisk forretningsdrift og antikorrupsjon: Vi forventer at leverandører har:

- nulltoleranse for korrupsjon og bestikkelser
- åpne og sporbare økonomiske transaksjoner
- systemer som forebygger økonomisk kriminalitet
- tydelige etiske retningslinjer og styringsrutiner



4. Dokumentasjon, sporbarhet og forbedring: Leverandører skal dokumentere etterlevelse gjennom:

- relevante sertifiseringer (f.eks. PEFC, miljøledelsessystemer)
- risikovurderinger og løpende rapportering
- samarbeid om forbedringstiltak ved avvik

Miljøledelse og sertifiseringer

Miljøarbeid er et prioritert område i Nordic Door. Vi arbeider kontinuerlig for å redusere vår miljøpåvirkning og har etablert et miljøledelsessystem basert på anerkjente standarder og prinsipper.

Våre sertifiseringer og verktøy:

- Miljøfyrtårn: Systematisk arbeid med energieffektivisering, avfallshåndtering, utslippsreduksjon og HMS. Et tydelig rammeverk for kontinuerlig forbedring.
- PEFC-sertifisering: Bekreftet sporbarhet og bærekraftig skogforvaltning. Sikrer at trevirket i våre produkter kommer fra ansvarlig drevne skogressurser. Styrker vårt arbeid mot avskoging og ulovlig hogst.
- EPD-generator (miljødeklarasjoner): Industristandardisert verktøy for å dokumentere produktenes miljøpåvirkning. Støtter krav fra markedet, BREEAM og offentlige anskaffelser. Vi er i sluttfasen med å få vår første EPD godkjent

Gjennom disse tiltakene styrker vi kvaliteten på vårt miljøarbeid og øker transparensten rundt produktenes miljøprestasjon.

Utvikling, implementering og forankring av Nordic Doors

Bærekraftspolicy

Nordic Door har utviklet sin bærekraftspolicy som en integrert del av virksomhetens strategi. Arbeidet er basert på anerkjente internasjonale standarder, særlig OECDs retningslinjer for ansvarlig næringsliv og FNs veiledende prinsipper for næringsliv og menneskerettigheter (UNGP). Policyen er i tillegg koblet til våre miljøsertifiseringer (Miljøfyrtårn og PEFC), noe som sikrer et helhetlig rammeverk for ansvarlighet, miljøledelse og etisk drift.

Utvikling av policyen

Bærekraftspolicyen er utarbeidet med utgangspunkt i selskapets ambisjoner om å drive en ansvarlig, transparent og fremtidsrettet forretningspraksis. I utviklingsprosessen har



det blitt gjennomført helhetlige vurderinger av både intern og ekstern risiko i verdikjeden, samt krav og forventninger fra myndigheter og kunder. Videre har relevante lover, standarder og rammeverk blitt lagt til grunn, i tillegg til en gjennomgang av interne prosesser knyttet til miljø, innkjøp og kvalitet.

Policyen fastsetter selskapets overordnede prinsipper innen menneskerettigheter, arbeidsforhold, miljø og ressursbruk, og stiller tydelige krav til sporbarhet og etisk forretningsdrift. Gjennom denne policyen tydeliggjør virksomheten sitt ansvar og sine forpliktelser, både internt i organisasjonen og overfor leverandører og samarbeidspartnere.

Implementering i styringssystem og praksis

Bærekraftspolicyen er implementert som en integrert del av Nordic Doors styringssystem og utgjør et sentralt grunnlag for selskapets operative og strategiske arbeid. Policyen ligger til grunn for rutiner knyttet til innkjøp og leverandørvurderinger, herunder systematisk risikokartlegging og gjennomføring av aktsomhetsvurderinger i verdikjeden. Videre danner den rammen for virksomhetens miljøarbeid og etterlevelse av gjeldende sertifiseringskrav, samt for utforming og etterlevelse av retningslinjer for etisk forretningsdrift.

Gjennom opplæring av ansatte, særlig innen innkjøp og leverandøroppfølging, sikrer Nordic Door at bærekraftshensyn er godt forankret i organisasjonen. Implementeringen bidrar til at bærekraft ikke kun er en overordnet strategisk ambisjon, men en praktisk og integrert del av den daglige, operasjonelle driften.

Forankring i organisasjonen

Forankringen av bærekraftspolicyen skjer gjennom tydelig involvering og eierskap i ledergruppen, som både har godkjent policyen og har et aktivt ansvar for oppfølgingen. Policyen er videre integrert i interne retningslinjer, rutiner og beslutningsprosesser, slik at bærekraftshensyn inngår som en naturlig del av virksomhetens daglige styring og prioriteringer. Den er kommunisert til alle avdelinger for å sikre felles forståelse og etterlevelse, og understøttes av målrettede opplæringsprogrammer for ansatte med ansvar i leverandørkjeden. Denne forankringen bidrar til en helhetlig og omforent forståelse av krav, ansvar og mål på tvers av hele organisasjonen.

Aktsomhetsvurdering

Aktsomhetsvurderinger er et viktig verktøy for å sikre ansvarlig forretningspraksis og består av en systematisk prosess for å identifisere, vurdere og håndtere faktiske og



potensielle negative konsekvenser for menneskerettigheter, anstendige arbeidsforhold, samfunn og miljø i egen virksomhet og i leverandørkjeden. Arbeidet bygger på anerkjente internasjonale rammeverk, herunder FNs veiledende prinsipper for næringsliv og menneskerettigheter (UNGP) og OECDs retningslinjer for flernasjonale selskaper, og er et lovpålagt krav etter åpenhetsloven for større virksomheter.

Formålet med aktsomhetsvurderinger er ikke å eliminere all risiko, men å skape åpenhet om vesentlige utfordringer, prioritere de mest alvorlige risikoområdene og iverksette målrettede tiltak for å stanse, forebygge eller redusere negativ påvirkning. Prosessen omfatter også overvåking av effekten av gjennomførte tiltak, dialog med relevante interessenter og, der det er nødvendig, bidrag til gjenoppretting eller erstatning.

Gjennom systematiske aktsomhetsvurderinger styrkes virksomhetens beslutningsgrunnlag ved valg og oppfølging av leverandører, samtidig som risikoen for brudd på lover, retningslinjer og etiske standarder reduseres. Dette bidrar til mer robuste og langsiktige samarbeid, økt transparens og dokumentert ansvarlighet, og understøtter virksomhetens konkurransekraft over tid.

Organisering av aktsomhetsvurderinger

Nordic Door har etablert et systematisk rammeverk for aktsomhetsvurderinger (due diligence) i tråd med OECDs seksstegsmodell. Rammeverket innebærer regelmessige risikovurderinger av leverandørkjeden, der risiko knyttet til menneskerettigheter, arbeidsforhold, miljø og etisk forretningsdrift blir vurdert på en strukturert og helhetlig måte. Videre omfatter arbeidet tett oppfølging av leverandører, med tydelige krav til dokumentasjon og gjennomføring av nødvendige forbedringstiltak, samt revisjoner der dette anses som hensiktsmessig. Tiltak, funn og fremdrift dokumenteres og rapporteres løpende, noe som gir virksomheten et godt grunnlag for å identifisere risiko på et tidlig stadium og iverksette målrettede og treffsikre tiltak.

Ansvarsfordeling i organisasjonen

For å sikre at aktsomhetsvurderinger er forankret bredt – og ikke avgrenset til enkeltroller – er ansvaret innarbeidet i relevante arbeidsoppgaver og beslutnings-prosesser:

- Produkt- og innkjøpsansvarlige vurderer leverandører og produkter opp mot våre kriterier for menneskerettigheter, arbeidsforhold, miljø og etisk forretningsdrift.
- Ledergruppen sørger for at aktsomhetsvurderinger er integrert i strategiske beslutninger og målsetninger.
- Kvalitets- og bærekraftsteamet videreutvikler rutiner for risikovurdering, etterlevelse og leverandøroppfølging.



- Innkjøps- og Logistikk sjefen har overordnet ansvar for gjennomføring, koordinering og rapportering av aktsomhetsvurderinger.

Denne strukturen sikrer at bærekraft er et tverrfaglig ansvar, og at risiko identifiseres og håndteres på riktig nivå i organisasjonen.

Innkjøps- og logistikk sjef har det overordnede ansvaret for gjennomføring og videreutvikling av aktsomhetsvurderinger i Nordic Door. Ansvaret omfatter blant annet gjennomgang og kvalitetssikring av risikovurderinger utført av innkjøpsteamet, løpende oppfølging av leverandører samt fastsettelse og etterlevelse av dokumentasjonskrav og kontrollrutiner. Videre inngår håndtering av avvik og iverksettelse av nødvendige tiltak, intern rapportering og kontinuerlig forbedringsarbeid, samt ansvar for faglig oppdatering og kompetanseutvikling internt innen aktsomhetsvurderinger og ansvarlig leverandørkjedestyring.

Ved å plassere ansvaret i innkjøpsfunksjonen sikrer vi god kobling mellom bærekraft og operativ drift.

I Nordic Door er arbeidet med innkjøp, leverandørvalg og bærekraft et felles ansvar på tvers av organisasjonen. Valg av leverandører skjer i samarbeid mellom Logistikk, Salg og Marked, Produktutvikling og Daglig leder. Det operative ansvaret for oppfølging av leverandører er plassert hos Innkjøps- og Logistikkavdelingen, mens aktsomhetsvurderingene ledes av Logistikk sjefen. Dette sikrer en tydelig kobling mellom ansvarlig innkjøpspraksis og den daglige styringen av leverandørkjeden.

Arbeidet er en integrert del av selskapets styringssystem og bygger på Policy for bærekraftig forretningspraksis og våre retningslinjer for leverandører (Code of Conduct). Aktsomhetsvurderinger er knyttet til sentrale prosesser på tvers av organisasjonen, fra produktutvikling og leverandørvurderinger til innkjøpsprosesser og kvalitetssikring.

Kompetanse

Nordic Door sørger for at relevante ansatte har nødvendig kompetanse til å gjennomføre aktsomhetsvurderinger på en forsvarlig måte. Kompetanseutviklingen består av:

- Grunnopplæring: Innføring i prosedyrer, ansvar og forventninger til ansvarlig innkjøpspraksis.
- Fordypning og kursing: Målrettet opplæring for ansatte som jobber med innkjøp, leverandørkontakt og risikovurderinger.
- Integrerte rutiner: Kompetansekrav og oppdateringer er forankret i våre interne prosedyrer, slik at læring skjer systematisk og kontinuerlig.
- Samarbeid med eksterne fagmiljøer: Vi benytter blant annet sertifiseringsordninger og relevante fagressurser for å sikre oppdatert og bransjetilpasset kunnskap.



Gjennom tydelig ansvar, god internkommunikasjon og kontinuerlig kompetanseutvikling sikrer vi at bærekraft og aktsomhetsvurderinger er en naturlig del av vår virksomhetsstyring – ikke et isolert prosjekt. Dette bidrar til langsiktig forankring, bedre risikohåndtering og mer ansvarlige beslutninger i hele organisasjonen.

Planer og ressurser

Nordic Door sikrer at kravene til ansvarlig og bærekraftig forretningspraksis er fullt integrert i virksomheten gjennom etablerte planer, prosedyrer og styringsdokumenter. Disse dokumentene tydeliggjør ansvar, roller og arbeidsprosesser, og bidrar til at aktsomhetsvurderinger gjennomføres systematisk og som en del av den ordinære virksomhetsstyringen.

Virksomhetens (K)HMS-håndbok fastsetter krav til helse, miljø og sikkerhet, og beskriver rutiner for avvikshåndtering, internkontroll og oppfølging. Videre er det etablert en egen rutine for ansvarlig innkjøpspraksis som definerer forventninger til leverandører, kriterier for vurdering samt prosesser for oppfølging og forbedring. Aktsomhetsvurderinger er også forankret i relevante stillingsbeskrivelser, noe som sikrer at ansvar og oppgaver knyttet til bærekraft og ansvarlighet er en del av de ansattes mandat.

På ledernivå er ansvar og beslutningsmyndighet tydelig forankret gjennom Nordic Door sin lederhåndbok, som gir rammer for styring, prioriteringer og oppfølging. I tillegg benyttes masterplaner for avdelingsutvikling som et verktøy for langsiktig kompetanseutvikling og ressursplanlegging. For å sikre strukturert oppfølging av strategi, mål og tiltak benytter virksomheten digitale styringsverktøy som Viva Goals og Planner fra Microsoft, som gir oversikt over milepæler, ansvar og fremdrift.

Samlet bidrar disse dokumentene og verktøyene til at bærekraft, ansvarlig forretningspraksis og aktsomhetsvurderinger er integrert i Nordic Door sin daglige drift og styring, og ikke behandles som isolerte eller enkeltstående tiltak.

Oppfølging av strategier og mål

Bærekraft er integrert i Nordic Door sin styringsstruktur gjennom faste og formaliserte møtepunkter på både styre- og ledernivå. I styremøtene, som avholdes kvartalsvis, behandles bærekraftsmål, fremdrift, identifiserte risikoer og sentrale utfordringer som en del av den ordinære rapporteringen og beslutningsprosessen. Dette sikrer strategisk forankring og overordnet kontroll.

I ledergruppemøtene, som gjennomføres annenhver uke, følges bærekraftstiltakene tettere opp gjennom evaluering av status, avvik og behov for korrigerende handlinger. I begge fora håndteres



HMS-hendelser, leverandøravvik og andre kritiske forhold på en strukturert måte, og møterefoterer benyttes aktivt som grunnlag for målrettede forbedringstiltak og videre oppfølging.

Gjennom disse faste prosessene og møteforaene sikrer Nordic Door kontinuerlig forbedring av både arbeidsmetodikk og resultater innen bærekraft, samtidig som ansvar og oppfølging er tydelig plassert i virksomhetens styringslinjer.

Partnerskap og samarbeid med leverandører og forretningsforbindelser

Våre forventninger og krav til leverandører og samarbeidspartnere knyttet til bærekraftig og ansvarlig forretningspraksis kommuniseres tydelig gjennom Nordic Door sin hjemmeside. Disse kravene er nærmere beskrevet i dokumentet [Etiske retningslinjer for leverandører](#), som fastsetter rammer og minimumsstandarder for hvordan leverandørkjeden skal drives.

Retningslinjene stiller krav til forholdene i leverandørkjeden og forutsetter at leverandører og samarbeidspartnere arbeider systematisk og målrettet for å etterleve prinsippene for ansvarlig forretningspraksis. Dette omfatter grunnleggende krav til respekt for menneskerettigheter og arbeidstakerrettigheter, samt krav knyttet til antikorrupsjon, dyrevelferd og miljø. Videre bygger våre etiske retningslinjer på internasjonalt anerkjente standarder, herunder FN-konvensjoner og ILO-konvensjoner. Disse danner grunnlaget for vår Code of Conduct og angir minimumsstandarder som alltid skal etterleves. Vi stiller samtidig krav om at gjeldende lovgivning på produksjonsstedet respekteres, og der nasjonale lover og våre retningslinjer overlapper, skal den strengeste standarden legges til grunn.

Ved valg av nye leverandører legger Nordic Door særlig vekt på at trebaserte produkter er sertifisert gjennom PEFC eller FSC. Dette bidrar til å sikre ansvarlig og bærekraftig skogsdrift gjennom hele verdikjeden. I tillegg vurderes leverandørenes evne til å dokumentere relevante ISO-sertifiseringer, ettersom slike sertifikater gir trygghet for at både produkter og prosesser oppfyller anerkjente internasjonale standarder for kvalitet og miljø. På denne måten styrker vi arbeidet med bærekraft, kvalitet og risikohåndtering i leverandørkjeden.

Våre krav og forventninger tas opp som en del av den årlige leverandør oppfølgingen og evalueringen, enten gjennom dialog og møter eller ved å inkludere konkrete krav i kontraktsbetingelsene, i tråd med *Etiske retningslinjer for leverandører*. For å styrke etterlevelse og forpliktelse arbeider Nordic Door systematisk med å inngå flere signerte avtaler der de etiske retningslinjene er en integrert del av kontrakten. Ved å signere disse avtalene forplikter leverandørene seg til å følge våre krav og bidra til ansvarlig og bærekraftig forretningspraksis.

Nordic Door benytter i størst mulig grad standardiserte kontraktsbetingelser basert på prinsippene i UN Global Compact, CISG (FN-konvensjonen om internasjonale kjøp) samt nasjonale og



internasjonale standardkontrakter. Kontraktene oppdateres ved behov for å sikre relevans og etterlevelse av gjeldende krav og forventninger.

Gjennom disse tiltakene setter Nordic Door en tydelig standard for sine leverandører og samarbeidspartnere og kommuniserer klart hvilke sertifiseringer, prinsipper og internasjonale standarder som er sentrale i vårt arbeid med bærekraft og ansvarlig forretningspraksis.

Erfaringer og endringer

I løpet av rapporteringsåret har arbeidet med bærekraftig og ansvarlig forretningspraksis gitt flere viktige erfaringer og bidratt til konkrete endringer i virksomheten. Den overordnede bærekraftsstrategien er nå godt forankret i organisasjonen, og det er blitt tydeligere på tvers av avdelinger hvordan strategien og tilhørende policyer etterlevs i praksis. Bærekraft er i større grad blitt et felles anliggende, og engasjerer nå flere ansatte, også utover de som er direkte involvert i gjennomføring av aktsomhetsvurderinger.

I 2025 har bærekraft fått en tydeligere plass i leverandørevalueringene gjennom innføring av en strukturert fempunktsvurdering. Leverandørene vurderes nå basert på pris, leveringstid, kvalitet, miljø og menneskerettigheter. Som en del av arbeidet med å styrke bærekraften i verdikjeden har Nordic Door samtidig hatt et bevisst fokus på å redusere antall leverandører. Dette har gjort det mulig å gjennomføre mer grundige risikovurderinger og gir bedre oversikt og kontroll over både miljøpåvirkning og sosiale forhold knyttet til produktene virksomheten utvikler og tilbyr. Dette fokuset er tydelig kommunisert til samarbeidspartnerne og er nå en integrert del av leverandørstrategien.

Videre har virksomheten erfart et mer positivt og konstruktivt samarbeid med leverandører og samarbeidspartnere. Økt krav til dokumentasjon og tettere dialog om bærekraftsinitiativer har bidratt til større forståelse, aksept og engasjement hos leverandørene, og har styrket det felles arbeidet mot definerte bærekraftsmål.

Samlet sett har dette arbeidet bidratt til å styrke Nordic Door sitt omdømme innen bærekraft og ansvarlig forretningspraksis, og har resultert i flere nye samarbeid med aktører som deler virksomhetens verdier og ambisjoner på området.



2. Kartlegging og prioritering

Kartleggingsarbeidet tar utgangspunkt i å identifisere virksomhetens risiko for, og faktiske negative påvirkning eller skade på, menneskerettigheter, arbeidstakerrettigheter, miljø, dyrevelferd og samfunnsforhold. Arbeidet starter med å etablere et overordnet risikobilde basert på geografi, bransje, råvarer og leverandørstruktur, før de mest vesentlige risikoområdene prioriteres for grundigere vurdering og oppfølging. Hvordan Nordic Door er involvert i eller knyttet til eventuell negativ påvirkning er sentralt for å avgjøre riktig respons og valg av tiltak. Involvering av relevante interessenter, særlig leverandører og andre berørte parter, er en integrert del av kartleggingsarbeidet og den videre håndteringen av identifiserte utfordringer.

Nordic Door utvikler og leverer trebaserte produkter, der råvarene i stor grad er FSC- og PEFC-sertifisert. Leverandørbasen er hovedsakelig lokalisert i Europa, noe som generelt innebærer lavere iboende risiko enn i globale høyrisikokjeder. Samtidig arbeider Nordic Door systematisk for å identifisere, vurdere og håndtere risiko for negativ påvirkning på mennesker, dyr, samfunn og miljø, både i egen virksomhet og i leverandørkjeden.

Prioritert negativ påvirkning for mennesker, dyr, samfunn og miljø

Prioritert risiko	Relatert tema	Geografi
Korrupsjon hos leverandør	Korrupsjon	Litauen
Urimelige arbeidsforhold	Fagorganisering og kollektive forhandlinger Regulære ansettelses	Estland Litauen
Utvinning av aluminium	Miljø	Sverige
Transport	Helse, miljø og sikkerhet Arbeidstid Regulære ansettelses	Globalt
Trevirke	Tvangsarbeid Regulære ansettelses Marginaliserte befolkningsgrupper Miljø Dyrevelferd	Globalt

Rutiner for kartlegging, identifisering og prioritering av risiko



Nordic Door har etablert et strukturert og dokumentert rammeverk for kartlegging, identifisering og prioritering av risiko i verdikjeden. Risiko vurderes på en skala fra én til fem, der høyere score indikerer større risiko. Leverandører og produkter som vurderes å ha høy risiko prioriteres for tettere oppfølging, herunder krav om forbedringsplaner, hyppigere dialog og dokumentasjon, vurdering av tredjepartsrevisjon og eventuelt justering av leverandørstrategi dersom risiko ikke lar seg redusere på et akseptabelt nivå. Nordic Door søker i første omgang å bidra til forbedringer hos eksisterende leverandører, men kan avslutte samarbeid ved manglende forbedringsvilje.

For å styrke kvaliteten og sporbarheten i arbeidet benytter Nordic Door Protencon, et digitalt verktøy utviklet for kartlegging og vurdering av leverandørrisiko. Plattformen gir et helhetlig og dokumenterbart grunnlag for å identifisere geografiske, sektorbaserte og leverandørspesifikke risikoer, og sikrer strukturert oppfølging av tiltak over tid.

1. Geografisk risikovurdering

Nordic Door benytter Protencon til å analysere risiko på land- og regionnivå basert på internasjonalt anerkjente og uavhengige kilder. Denne analysen gir et overordnet og tidlig risikobilde knyttet til menneskerettigheter, arbeidslivsstandarder, korrupsjon og styringsutfordringer, samt miljøreguleringer og potensiell miljøpåvirkning. De geografiske vurderingene brukes aktivt som beslutningsgrunnlag for hvilke land og regioner som prioriteres for videre kartlegging, dialog og oppfølging i leverandørkjeden.

2. Sektor- og produktspesifikk risikovurdering

I tillegg til geografiske analyser gjennomfører Nordic Door egne vurderinger av risiko knyttet til relevante bransjer, råvarer og produkttyper. Arbeidet er særlig rettet mot materialrisiko innen trevirke, metall og kjemikalier, samt kjente utfordringer i de sektorene virksomheten opererer i. Det legges stor vekt på bruk av sertifiserte og dokumenterte leverandører, noe som bidrar til å redusere risiko for negativ påvirkning på mennesker, miljø og samfunn. Disse vurderingene sikrer at innkjøp og leverandørvalg er basert på en tydelig, dokumentert og sporbar risikovurdering.

3. Leverandørspesifikk risikovurdering

På leverandørnivå gir Protencon innsikt i risiko basert på leverandørens egenrapportering, tilgjengelige revisjonsrapporter, historiske avvik, tredjepartssertifiseringer og sporbarhetsdokumentasjon. Denne informasjonen kombineres med Nordic Door sine egne vurderinger av kvaliteten på sertifiseringer, arbeidsforhold, HMS-rutiner, leverandørens miljøpåvirkning samt graden av åpenhet og vilje til forbedring. Samlet gir dette et helhetlig bilde av leverandørens risikoprofil og danner grunnlag for prioritering av oppfølgingstiltak, dialog og eventuelle forbedringskrav.



Årlige leverandørevalueringer

Nordic Door gjennomfører årlige, systematiske evalueringer av sine leverandører som en integrert del av arbeidet med ansvarlig og bærekraftig forretningspraksis. Evalueringene omfatter en oppdatert gjennomgang av relevante sertifiseringer, vurdering av revisjonsrapporter og eventuelle avvik, samt en helhetlig gjennomgang av arbeidsforhold, HMS-rutiner og internkontroll. Videre vurderes leverandørenes miljøytelse, herunder bruk av bærekraftige materialer og dokumenterte tiltak for å redusere negativ miljøpåvirkning.

Resultatene fra evalueringene benyttes aktivt i dialog med leverandørene og danner grunnlag for konkrete forbedringsplaner, oppfølgingstiltak og videre utvikling av leverandørsamarbeidet.

Kilder og interessenter

For å sikre bredde og kvalitet i kartleggingen benytter vi:

- Interne revisjoner og leverandørevalueringer
- Eksterne kilder og datagrunnlag
- Internasjonale organisasjoner som OECD, ILO og Transparency International
- Tredjepartsrevisjoner, sertifiseringer (PEFC, FSC, ISO, Miljøfyrtårn), og leverandørrapporter
- Offentlige og bransjespesifikke rapporter
- Interessenter involvert
- Innkjøpsteamet
- Ledelsen

Nordic Door har et robust og dokumentert system for risikoidentifisering og prioritering i verdikjeden. Arbeidet støttes av digitale verktøy, eksterne kilder og interne prosesser som sikrer kvalitet og sporbarhet. Samtidig erkjenner vi at enkelte områder krever ytterligere innsikt, og vi har definerte tiltak for å styrke datagrunnlaget i årene fremover.

Risiko som håndteres løpende

I rapporteringsåret har Nordic Door gjennomført en omfattende kartlegging av potensielle negative påvirkninger på mennesker, dyr, samfunn og miljø i egen virksomhet og i verdikjeden. I dette arbeidet har vi identifisert flere risikoer som er relevante for vår drift, men som vurderes som forventede og håndterbare innenfor våre etablerte systemer og



rutiner. Disse utgjør ikke alvorlige eller akutte forhold, men inngår i vårt løpende HMS-, kvalitets- og leverandørarbeid.

De identifiserte risikoene håndteres gjennom våre eksisterende prosesser, interne retningslinjer og rutiner, og krever derfor ikke egne særskilte tiltak utover det som allerede er etablert. De beskrives nærmere i punktene under, og viser hvordan virksomheten jobber systematisk med kontinuerlig forbedring og risikostyring i den daglige driften.

Skogbruk: Risiko knyttet til mangelfull eller lite bærekraftig skogforvaltning i enkelte råvarekjeder, særlig ved internasjonale leveranser av trefiberprodukter.

Tiltak: PEFC-sertifisering sikrer at trevirke som benyttes i våre produkter kommer fra bærekraftig forvaltede skoger.

Klimautslipp: Utslipp relatert til industriell produksjon, energibruk og transport av råvarer og ferdigvarer.

Tiltak: Miljødeklarasjoner (EPD-er) benyttes for å dokumentere miljøpåvirkning og identifisere forbedringsmuligheter i livsløpet til produktene.

Kjemikaliebruk: Potensiell miljøpåvirkning knyttet til bruk av maling, lim og andre kjemikalier i produksjonen.

Tiltak: Nordic Door har innført strengere krav til bruk av kjemikalier i produksjonen. Alle kjemikalier som benyttes i våre produksjonslokaler risikovurderes systematisk ved hjelp av IChemistry. Der det er mulig, erstattes kjemikalier med mer miljøvennlige og mindre helseskadelige alternativer for å redusere risiko for både mennesker og miljø.

Negativ miljøpåvirkning på lokalsamfunn: Gjennom krav til ansvarlig ressursbruk og bruk av sertifiseringer som PEFC, FSC og ISO bidrar Nordic Door til å redusere negativ påvirkning på lokalsamfunn i verdikjeden.

Risikoene er vurdert som moderat, men godt kontrollert gjennom eksisterende sertifiseringer og rutiner.





This file is sealed with a digital signature.
The seal is a guarantee for the authenticity
of the document.

Document ID:
4A2408F1162B4D07831E17926FEDBB68

3. Stanse, forebygge eller redusere

Å stanse, forebygge eller redusere negativ påvirkning handler om hvordan Nordic Door håndterer funn fra kartlegging og risikovurderinger på en systematisk og målrettet måte. Arbeidet tar utgangspunkt i de mest vesentlige risikoene for negativ påvirkning på mennesker, dyr, samfunn og miljø, som prioriteres for oppfølging. Dette innebærer ikke at øvrige identifiserte risikoer anses som uvesentlige, men at de håndteres innenfor etablerte systemer og rutiner.

Hvordan virksomheten er involvert i den potensielle eller faktiske negative påvirkningen er avgjørende for valg av tiltak. Dersom Nordic Door forårsaker eller bidrar til negativ påvirkning, vil virksomheten arbeide for å stanse, forebygge og redusere skade. Der negativ påvirkning er direkte knyttet til forretningsforbindelser, benyttes virksomhetens innflytelse til å påvirke leverandører og samarbeidspartnere til å iverksette nødvendige tiltak. Dette forutsetter tydelige krav, systematisk oppfølging og ved behov justering av interne policyer, rutiner og styringssystemer. En slik tilnærming er også et viktig bidrag til oppnåelsen av FNs bærekraftsmål.

1. Tiltak knyttet til prioriterte risikoer

Risiko 1: Korrupsjon hos leverandør

Nordic Door har identifisert risiko for korrupsjon og utilbørlig påvirkning hos enkelte leverandører og forretningsforbindelser. Ulike kulturelle og juridiske rammeverk for forretningsetikk i globale markeder kan også bidra til økt risiko.

Virksomhetens overordnede mål er å ha en korrupsjonsfri leverandørkjede der alle leverandører og samarbeidspartnere etterlever internasjonale antikorrupsjonslover og Nordic Door sine etiske retningslinjer. Dette følges opp gjennom kontraktsfestede krav til antikorrupsjon, bruk av standardiserte kontraktsbetingelser basert på UN Global Compact og CISG, samt systematiske leverandørrevalueringer og risikovurderinger. Ansatte med leverandørkontakt mottar jevnlig opplæring i antikorrupsjon, interessekonflikter og ansvarlig forretningspraksis, særlig der virksomheten opererer i risikoutsatte markeder.

I rapporteringsåret har fokus vært rettet mot leverandørbesøk i utvalgte risikoområder, oppdatering av kontrakter med tydelige antikorrupsjonsklausuler og innhenting av signert aksept for etiske retningslinjer. Nordic Door har også etablert en anonym varslingskanal tilgjengelig for både ansatte og eksterne parter. Risikoen vurderes samlet sett som moderat, men godt håndtert gjennom eksisterende kontraktskrav, dokumentasjon og interne rutiner. Det er ikke avdekket kritiske funn i rapporteringsåret.



Risiko 2: Urimelige arbeidsforhold i leverandørkjeden

Nordic Door har som mål å sikre anstendige og lovlige arbeidsforhold i hele leverandørkjeden, basert på ILO-konvensjonene, FNs retningslinjer for næringsliv og menneskerettigheter og gjeldende nasjonale arbeidslover. Virksomheten arbeider aktivt for å motvirke barnearbeid, tvangsarbeid, farlige arbeidsforhold, overdreven arbeidstid og urimelig lav lønn.

I rapporteringsåret har arbeidet vært rettet mot leverandørbesøk med særlig fokus på HMS, arbeidstid og ansettelsesforhold, samt kartlegging av risiko i høyrisikoområder. Alle leverandører forpliktet gjennom kontrakter og etiske retningslinjer til å etterleve relevante arbeidsstandarder, og arbeidsforhold vurderes som en del av de årlige leverandørevalueringene. For leverandører i utsatte regioner vurderes bruk av eksterne revisjoner som et supplement til egen oppfølging.

Resultatet av dette arbeidet er bedre kontroll og økt innsikt i arbeidsvilkår, styrket dokumentasjon hos leverandører og tydeligere forpliktelser gjennom signering av etiske retningslinjer. Oppfølgingsbesøk er planlagt der det er behov for ytterligere verifikasjon.

Risiko 3: Utvinning av aluminium

Nordic Door benytter aluminium i enkelte produktkategorier og har derfor prioritert risiko knyttet til utvinning, produksjon og videreføring av aluminium. Målet er å sikre at aluminium som benyttes kommer fra ansvarlige og bærekraftige kilder, med lavest mulig miljøpåvirkning og respekt for menneskerettigheter, inkludert urfolks rettigheter.

I rapporteringsåret har virksomheten arbeidet med å kartlegge opprinnelsen til aluminium i relevante produkter og identifisere miljømessige og sosiale risikoer i forsyningskjeden. Det legges økende vekt på leverandører som kan dokumentere ansvarlig produksjon gjennom sertifiseringer som ASI og ISO 14001.

Tiltakene har gitt bedre oversikt over opprinnelse og bærekraftspraksis i leverandørkjeden, økt dialog med leverandører og redusert risiko for negativ påvirkning knyttet til materialbruk.

Risiko 4: Transport

Transport er identifisert som et risikoområde både når det gjelder klimapåvirkning og arbeidsforhold. Nordic Door har som mål å redusere klimagassutslipp fra transport, samtidig som anstendige arbeidsforhold for sjåførere og annet personell i transportkjeden sikres.

Virksomheten arbeider med kartlegging av CO₂-utslipp fra hovedtransportører, vurdering av mer effektive logistikk- og samlastingsløsninger, samt dialog om overgang til lavutslippskjøretøy og alternative transportformer. Dette inkluderer overgang fra veitransport til sjøtransport fra



Sør-Europa der dette gir betydelig lavere karbonavtrykk, økt bruk av kortreiste leverandører samt optimalisering av ruteplanlegging og samlastingsløsninger.

Parallelt kartlegges arbeidsvilkår hos transportleverandører, og krav til HMS, arbeidstid og etterlevelse av ILO-konvensjoner er integrert i kontrakter.

Arbeidet har gitt bedre oversikt over utslippsnivåer og forbedringsmuligheter, samt tydeligere krav til arbeidsforhold i nye avtaler. Varslingskanalen forventes å bidra til økt åpenhet og ansvarlighet i transportkjeden.

Risiko 5: Trevirke

Trevirke er et sentralt råmateriale for Nordic Door, og virksomheten har som mål å sikre at alt trevirke kommer fra lovlig, sporbar og bærekraftig skogsdrift uten avskoging, med bevaring av biologisk mangfold og respekt for menneskerettigheter.

I rapporteringsåret har arbeidet vært rettet mot kartlegging av opprinnelse for trevirke, skjerpede krav til PEFC- og FSC-sertifisering og vurdering av tiltak for å redusere karbonfotavtrykket fra treprodukter. Leverandører følges opp gjennom årlige evalueringer, dokumentasjonskrav og økt transparens knyttet til opprinnelse, transport og bærekraftstiltak.

Dette har resultert i høyere andel sertifisert trevirke, bedre dokumentasjon og mer presise risikovurderinger av treleverandører.

Andre tiltak for å håndtere risiko for negativ påvirkning

Tiltak for å redusere natur-, miljø- og klimarisiko

Nordic Door arbeider helhetlig og systematisk for å redusere negativ påvirkning på natur, klima og miljø i hele verdikjeden. Som Miljøfyrtårn-sertifisert virksomhet har vi etablert et strukturert styringssystem som omfatter innkjøp, produksjon, transport, ressursbruk, avfallshåndtering og arbeidsmiljø. Formålet er å redusere samlet miljøbelastning, samtidig som vi styrker helse, sikkerhet og bærekraft i egen drift og hos våre leverandører.

Nordic Door stiller tydelige miljøkrav til både produkter og leverandører, og prioriterer materialer og løsninger som bidrar til lavere miljøpåvirkning. Dette omfatter økt bruk av miljøsertifiserte råvarer, energieffektiv produksjon og redusert bruk av farlige kjemikalier. Samtidig arbeider virksomheten målrettet med avfallsreduksjon, forbedrede resirkuleringsrutiner og et bedre arbeidsmiljø gjennom tiltak som ventilasjon, støyreduksjon og modernisering av produksjonsutstyr.



Miljøvennlig maling

I egen produksjon benytter Nordic Door plante- og vannbasert maling med svært lavt karbonavtrykk. Dette bidrar til redusert bruk av miljø- og helseskadelige kjemikalier, et tryggere arbeidsmiljø og betydelige utslippsreduksjoner, særlig ettersom malte dører utgjør om lag halvparten av den totale produksjonen.

EPD – dokumentert miljøpåvirkning

Nordic Door arbeider målrettet med å utarbeide miljødeklarasjoner (EPD) for alle dørprodukter. EPD-ene dokumenterer produktenes miljøpåvirkning gjennom hele livsløpet, fra råvareutvinning og produksjon til transport og avfallshåndtering. Dette gir kundene økt transparens og et datadrevet grunnlag for bærekraftige valg i byggeprosjekter.

Sirkulær økonomi og avfall

Virksomheten er medlem av Grønt Punkt Norge og arbeider kontinuerlig med å forbedre resirkulering av både emballasje og produksjonsavfall. Dette bidrar til bedre ressursutnyttelse og redusert avfallsmengde i verdikjeden.

Klimaregnskap

Nordic Door utarbeider årlig klimaregnskap som grunnlag for styring og forbedring av klimaavtrykket. Klimaregnskapet for 2025 ferdigstilles 1. april 2026, mens klimaregnskapet for 2024 er tilgjengelig ved forespørsel. Kvalitetssystemleder har ansvar for rapportering og oppfølging av dette arbeidet.

Fremtidige tiltak

Nordic Door vil videreutvikle miljø- og klimaarbeidet gjennom økt kartlegging av utslipp i verdikjeden, inkludert scope 3, vurdering av bruk av resirkulert trevirke og strengere miljøkrav til leverandører gjennom sertifiseringer som PEFC, FSC, ISO 14001 og Miljøfyrtårn. Videre vil virksomheten fortsette arbeidet med grønnere transportløsninger, nye energisparende tiltak i produksjonen og en langsiktig ambisjon om klimanøytral drift.

Tilpasning av egen innkjøpspraksis

Nordic Door arbeider systematisk med å tilpasse og videreutvikle sin innkjøpspraksis for å sikre at den understøtter virksomhetens mål innen bærekraft, miljø, sosiale forhold og ansvarlig selskapsstyring. Bærekraftskrav er integrert i alle innkjøpsbeslutninger, og det stilles tydelige forventninger til leverandører om etisk, miljømessig og sosial ansvarlighet som en forutsetning for samarbeid.



Miljøpåvirkning er et sentralt vurderingskriterium i Nordic Door sine innkjøpsprosesser. Ved valg av råvarer og leverandører prioriteres løsninger med dokumentert lavere miljøbelastning, herunder bruk av PEFC-sertifisert trevirke og produkter med redusert karbonavtrykk. Videre vektlegges klimavennlige transportløsninger, blant annet gjennom overgang fra vei- og flytransport til sjøtransport der dette er mulig, samt økt bruk av kortreiste materialer. Leverandører forventes også å arbeide aktivt med avfallsreduksjon, gjenbruk av emballasje og ressurseffektive produksjonsmetoder. Miljøkrav inngår som en integrert del av innkjøpsspesifikasjonene, slik at leverandører vurderes helhetlig basert på kvalitet, pris og miljøprestasjon.

Sosiale forhold i leverandørkjeden

Nordic Door legger stor vekt på å sikre anstendige arbeidsforhold i hele leverandørkjeden. Alle leverandører er forpliktet til å følge virksomhetens etiske retningslinjer, som stiller krav til respekt for arbeidstakerrettigheter, HMS, ikke-diskriminering og likebehandling. Det gjennomføres årlige risikovurderinger for å identifisere mulige brudd på arbeidsstandarder. Leverandører skal etterleve ILOs kjernekonvensjoner samt gjeldende nasjonale arbeidslover i produksjonslandene.

Ansvarlig selskapsstyring og etisk forretningspraksis

Integritet, åpenhet og etterlevelse er grunnleggende prinsipper i Nordic Door sin innkjøpspraksis. Virksomheten har nulltoleranse for korrupsjon, og dette ligger til grunn for alle innkjøpsrelaterte aktiviteter. Leverandøravtaler inneholder tydelige krav til antikorrupsjon og etterlevelse av relevante internasjonale og nasjonale lover. Risikovurderinger gjennom Protencion gir et strukturert og systematisk bilde av risiko knyttet til styring, etikk og etterlevelse i leverandørkjeden. Leverandører som vurderes å ha høy risiko for korrupsjon eller uetisk praksis følges tettere opp, og alternative innkjøpsløsninger vurderes dersom risikoen ikke kan reduseres til et akseptabelt nivå.

Forbedring av innkjøpsprosesser og leverandørkrav

Nordic Door arbeider kontinuerlig med å forbedre innkjøpsprosesser og leverandørkrav for å sikre ansvarlighet, forutsigbarhet og sporbarhet i verdikjeden. Bærekraftskrav er obligatoriske i leverandørvurderinger og inngår på lik linje med pris, kvalitet og leveringsdyktighet. Virksomheten prioriterer langsiktige leverandørrelasjoner for å styrke kontinuitet og ansvarlighet, samtidig som det stilles økte krav til transparens, blant annet gjennom rapportering av miljøpåvirkning, arbeidsforhold og utvikling av styringssystemer. Kompetanseheving av innkjøpsteamet innen etisk handel, ansvarlig innkjøp og risikovurdering er en sentral del av dette arbeidet.

Fremtidige tiltak

For ytterligere å styrke ansvarlig innkjøpspraksis vil Nordic Door i 2026 ha særlig fokus på digitalisering av leverandøroppfølging for bedre oversikt over sertifiseringer, kontraktskrav og risikovurderinger. Videre vil virksomheten arbeide for økt bruk av miljøvennlige materialer der dette



er mulig og hensiktsmessig, samt videreutvikle sporbarhetssystemer som dokumenterer råvarer fra opprinnelse til ferdig produkt. Det vil også stilles strengere krav til tredjepartssertifiseringer, herunder PEFC, FSC, ISO 14001 og andre relevante standarder.

Arbeidstakerrettigheter, kompetanse og antikorrupsjon

Nordic Door arbeider målrettet for å sikre ansvarlige arbeidsforhold, styrket kompetanse og høy integritet i hele verdikjeden. Virksomheten støtter fri fagorganisering og arbeidstakerrepresentasjon, investerer i kompetanseutvikling hos egne ansatte og samarbeidspartnere, og håndhever en tydelig nulltoleranse for korrupsjon og uetisk forretningspraksis.

Arbeidstakerrettigheter og representasjon i leverandørkjeden

Nordic Door støtter retten til fri fagorganisering og kollektive forhandlinger i tråd med ILOs kjernekonvensjoner. I land der denne retten er begrenset ved lov, forventer virksomheten at leverandører etablerer reelle, uavhengige og demokratiske alternative ordninger for arbeidstakerrepresentasjon. Fagforeningsrepresentanter skal ikke diskrimineres eller hindres i å utføre sitt verv.

Leverandører forpliktes gjennom Etiske retningslinjer til å respektere gjeldende arbeidslover og internasjonale standarder for arbeidstakerrettigheter. Dette følges opp gjennom innhenting av signert aksept ved nye avtaler og reforhandlinger, samt årlige risikovurderinger og utvalgte leverandørbesøk med særskilt fokus på arbeidsforhold, HMS og ansettelsespraksis. For å styrke varsling der lokale ordninger er svake, har Nordic Door etablert en trygg og anonym varslingskanal tilgjengelig for arbeidere i leverandørkjeden.

Arbeidet har bidratt til økt forpliktelse hos leverandører til å dokumentere arbeidsvilkår og føre dialog med arbeidstakerrepresentanter, samt tidligere identifisering av avvik og raskere iverksettelse av korrigerende tiltak.

Kompetanse, utvikling og samarbeid

Nordic Door arbeider systematisk med kompetanseutvikling både internt i virksomheten og i samarbeid med eksterne fagmiljøer. Internt er det etablert planer for kompetanseheving innen bærekraft, med særlig vekt på risikovurdering i leverandørkjeden, ansvarlig innkjøp og etterlevelse av regelverk. Virksomheten benytter også lean-baserte læringsprosesser for kontinuerlig forbedring, med fokus på redusert ressursbruk, mindre sløsing og økt kundeverdi.

Eksternt samarbeider Nordic Door blant annet med RISE gjennom årlige revisjoner og produktutvikling med fokus på kvalitet og bærekraft, samt med SINTEF innen digitalisering og



innovasjon i produksjonen for mer effektiv og ressurs sparende drift. Disse samarbeidene bidrar til implementering av beste praksis i både leverandør dialog og produkt utvikling.

Resultatet er et høyere kompetansenivå innen innkjøp og produksjon, bedre beslutningsgrunnlag og tydeligere miljø- og samfunns effekt av virksomhetens tiltak.

Antikorrupsjon og etisk forretningspraksis

Nordic Door har nulltoleranse for korrupsjon og bestikkelser, og dette er forankret i virksomhetens etiske retningslinjer og kontraktsverk. Leverandører og forretningspartnere skal etterleve relevante antikorrupsjonslover, som for eksempel UK Bribery Act og FCPA der dette er relevant, og sikre åpenhet og sporbarhet i økonomiske transaksjoner. Gaver, fordeler eller insentiver som kan påvirke beslutninger på en utilbørlig måte, skal verken gis eller mottas.

Etterlevelse sikres gjennom standardiserte antikorrupsjonsklausuler i nye avtaler og oppdatering av eldre kontrakter ved reforhandling. Nordic Door har etablert varslingsrutiner som gir mulighet for rask, trygg og anonym rapportering av mistenkelige forhold, og gjennomfører regelmessig opplæring og bevisstgjøring for ansatte med ansvar for innkjøp og leverandør oppfølging. Neste opplæringsrunde er planlagt i andre kvartal 2026.

Tiltakene har styrket risikostyringen, redusert sannsynligheten for hendelser og bidratt til tydeligere integritetskrav i leverandørkjeden, samtidig som flere forhold kan fanges opp på et tidlig tidspunkt.

Styring, oppfølging og kontinuerlig forbedring

Arbeidet med arbeidstakerrettigheter, kompetanse og antikorrupsjon er integrert i Nordic Door sitt styringssystem gjennom konsekvent bruk av Etiske retningslinjer, leverandør evalueringer og dokumentasjonskrav. Mål, tiltak og resultater følges opp i ledelsen og i innkjøpsfunksjonen, og identifiserte avvik utløser konkrete forbedringsplaner.

Virksomheten videreutvikler sitt system for risikovurdering av leverandører for å sikre bedre oversikt over sertifiseringer, kontraktskrav og identifiserte risikoer. Dersom leverandører viser manglende vilje eller evne til forbedring, vurderes samarbeid og innkjøpsstrategi på nytt.

Annen relevant informasjon om arbeidet med å redusere og håndtere negativ påvirkning

Nordic Door arbeider kontinuerlig med innovasjon, produkt utvikling og datadrevet miljøstyring for å redusere negativ påvirkning og bidra til en mer bærekraftig verdikjede. Virksomheten har et helhetlig livsløpsperspektiv på sine produkter, og tar ansvar fra valg av råvarer og produksjonsprosesser til bruk, levetid og avhending. Dette arbeidet understøtter både miljømessige, sosiale og økonomiske bærekraftsmål.



Utvikling av mer bærekraftige og formstabile produkter

Nordic Door er i gang med utviklingen av en ny generasjon formstabile dører som er optimalisert for nordisk inn klima og har et markedsledende lavt klimaavtrykk. Produktutviklingsprosjektet er en sentral del av virksomhetens strategi for å redusere ressursbruk og samtidig øke produktenes kvalitet og levetid. Når produktene ferdigstilles, forventes lavere klimaavtrykk gjennom bevisste materialvalg og effektiv ressursutnyttelse, lengre levetid og bedre funksjonalitet som reduserer behovet for vedlikehold, reklamasjoner og utskiftninger, samt bedre egnethet for bærekraftige byggeprosjekter. Samlet sett bidrar dette til økt sirkularitet, redusert avfall og høyere produktkvalitet.

Kartlegging av klimavennlige materialer

For å styrke beslutningsgrunnlaget ved valg av materialer har Nordic Door investert i en EPD-generator. Dette gir virksomheten mulighet til å analysere og sammenligne alternative materialer med lavere CO₂-avtrykk, optimalisere produktdesign basert på livsløpsdata og systematisk dokumentere og forbedre produktenes miljøegenskaper. Bruken av datadrevne verktøy styrker både innovasjonsarbeidet og evnen til å dokumentere bærekraft overfor kunder, samarbeidspartnere og myndigheter.

Sertifiseringer og miljøvennlige materialer i praksis

Nordic Door benytter flere anerkjente miljøverktøy og sertifiseringsordninger for å dokumentere og forbedre produktenes miljøprestasjon. Miljødeklarasjoner (EPD) gir tredjepartsverifisert dokumentasjon av miljøpåvirkning per produkt, inkludert klimagassutslipp gjennom hele livsløpet. For utvalgte produkter tilbys også ECOproduct, som gir ytterligere beslutningsstøtte i bærekraftige byggeprosjekter.

I egen produksjon benyttes miljøvennlige overflater og maling, der alle egenproduserte dører behandles med vann- og plantebasert maling. Dette bidrar til redusert bruk av kjemikalier, bedre inn klima og betydelig lavere miljøbelastning. Samtidig gir bruk av slitesterke og robuste overflater, som kvalitetmaling og høytrykkslaminat, produkter med lengre levetid og lavere samlet ressursforbruk over tid.



4. Overvåking av gjennomføring og resultater

Overvåking av gjennomføring og resultater er en sentral del av Nordic Door sitt arbeid med aktsomhetsvurderinger og handler om å vurdere hvorvidt etablerte prosesser, prioriteringer og tiltak fungerer etter hensikten. Gjennom systematisk oppfølging vurderer virksomheten både kvaliteten i kartlegging og prioritering av risiko, samt effekten av tiltak som er iverksatt for å stanse, forebygge eller redusere negativ påvirkning på mennesker, samfunn og miljø. Overvåkingen bidrar også til å identifisere behov for justeringer, forbedringer og eventuelle korrigerende tiltak, og sikrer at erfaringer fra arbeidet brukes aktivt i videre utvikling av prosesser og beslutningsgrunnlag.

Overvåking av effekt og resultater av tiltak

Ansvar for overvåking av tiltak knyttet til vesentlig risiko innen menneskerettigheter, arbeidsforhold, miljø og etikk ligger hos innkjøps- og logistikkjef, i tett samarbeid med bærekraftsansvarlig. Arbeidet er forankret i virksomhetens faste styrings- og oppfølgingsstruktur, som sikrer jevnlig gjennomgang av status, avvik og resultater.

Ledelsesgruppen gjennomfører annenhver uke OBEYA-møter der relevante temaer knyttet til bærekraft, risiko og etterlevelse behandles. Her gjennomgås hendelser, avvik og nøkkelindikatorer, og nødvendige tiltak besluttet med tydelig ansvar og frister. Kvartalsvis gjennomføres tverrfaglige statusmøter mellom innkjøp, logistikk, bærekraft og kvalitet for å følge opp gjennomføring av tiltak, lukking av avvik og prioritering av nye forbedringstiltak. To ganger i året rapporteres status til ledelsen gjennom en strukturert oversikt over mål, tiltak, resultater og neste steg, og én gang årlig gjennomføres en helhetlig ledelsesgjennomgang der prioriterte risikoer, metode og beslutningskriterier oppdateres.

Overvåkingen gjennomføres i praksis gjennom planlagte og behovsbaserte leverandørbesøk, der etterlevelse av krav til arbeidsforhold, HMS, miljø og antikorrupsjon verifiseres. Dette suppleres med dokumentasjonskrav ved behov, herunder revisjonsrapporter, sertifikater som PEFC, FSC, ISO 14001 og ASI, egenrapportering og sporbarhetsdata. Videre gjennomføres systematiske oppfølgingssamtaler med leverandører for å følge status på avvik, forbedringsplaner og korrigerende tiltak. Arbeidet støttes av digitale verktøy som Protencon, som benyttes til strukturert risikovurdering, tiltakssporing og dokumentasjon på tvers av geografi, sektor og leverandør.

Måling av effekt og resultater

For å vurdere om tiltakene gir ønsket effekt kombinerer Nordic Door ledende indikatorer, som måler aktivitet og etterlevelse, med etterslepene indikatorer som viser faktiske resultater over tid. Dette gir et mer helhetlig bilde av både innsats og effekt.



Effekten sannsynliggjøres og måles blant annet gjennom utvikling i etterlevelse av Etske Retningslinjer, bruk av kontraktsklausuler innen antikorrupsjon, arbeidsstandarder og miljøkrav, gjennomføring av planlagte leverandørbesøk og revisjoner, lukking av avvik innen avtalte frister og kompetanseheving hos ansatte innen innkjøp, kvalitet og logistikk. Datakvalitet og oppdatert dokumentasjon, som sertifikater, EPD-er og sporbarhetsinformasjon, inngår også i vurderingsgrunnlaget.

Resultater vurderes videre gjennom analyser av avvikstrender innen HMS, arbeidsforhold, miljø og etikk, håndtering av varslingsaker og responstid, utvikling i miljøprestasjon målt gjennom CO₂-intensitet per produkt, avfallsmengde og kjemikaliebruk, samt endringer i leverandørporteføljen, herunder andel sertifiserte råvarer. Kundetilbakemeldinger og reklamasjonsdata brukes også som indirekte indikatorer på kvalitet, holdbarhet og ressursbruk.

Metoder, verifikasjon og leverandørforventninger

Overvåkingen baseres på dokument- og datagjennomgang av kontrakter, sertifikater, revisjonsrapporter, EPD-er og leverandørdata, supplert med stikkprøver der egenrapportering sammenholdes med observasjoner på stedet. Utviklingen følges over tid gjennom sammenligning år-til-år og vurderes opp mot relevante bransjestandarder. Det er etablert tydelige terskler og beslutningsregler som utløser ekstra tiltak ved gjentatte eller alvorlige avvik, herunder midlertidig stans i samarbeid eller vurdering av alternative leverandører.

Nordic Door forventer at leverandører følger virksomhetens etiske retningslinjer og relevante lover og konvensjoner, gjennomfører egne aktsomhetsvurderinger, dokumenterer etterlevelse ved forespørsel, håndterer klager på en strukturert måte og avstår fra handel i strid med gjeldende sanksjoner eller boikottregimer. Gjentatt manglende etterlevelse kan få kontraktsmessige konsekvenser.

Kontinuerlig risikokartlegging og forbedring

Risikobildet oppdateres løpende gjennom periodiske vurderinger i Protencon, systematisk sporing av tiltak, kontraktskrav og sertifikater, samt kvartalsvise prioriteringsmøter der behov for nye tiltak, ressursbruk og eventuelle leverandørendringer besluttes. En årlig metodegjennomgang sikrer at læringspunkter fra gjennomført arbeid tas inn i neste planperiode.

Gjennom denne strukturerte og dokumenterbare tilnærmingen sikrer Nordic Door at aktsomhetsvurderingene er etterprøvbare, målbare og kontinuerlig forbedres, med mål om å redusere negativ påvirkning på mennesker, samfunn og miljø på en effektiv og ansvarlig måte.





This file is sealed with a digital signature.
The seal is a guarantee for the authenticity
of the document.

Document ID:
4A2408F1162B4D07831E17926FEDBB68

5. Kommunikasjon av hvordan negativ påvirkning er håndtert

Nordic Door kommuniserer åpent og transparent om arbeidet med aktsomhetsvurderinger for å synliggjøre konkrete aktiviteter, prioriteringer, tiltak og resultater. Gjennom offentlig tilgjengelig informasjon beskriver virksomheten hvordan risiko for negativ påvirkning på mennesker, samfunn og miljø identifiseres, prioriteres og håndteres, samt hvilken effekt iverksatte tiltak har eller forventes å ha. Relevante styringsdokumenter, herunder policyer, retningslinjer og prosesser, gjøres tilgjengelig for å gi innsikt i hvordan arbeidet er organisert og forankret. Den årlige redegjørelsen etter åpenhetsloven § 4 publiseres på virksomhetens nettsider og oppdateres i tråd med lovens krav.

Dialog med berørte interessenter

Dialog med berørte interessenter er et sentralt virkemiddel for å sikre åpenhet, ansvarlighet og kontinuerlig forbedring i håndteringen av faktisk og potensiell negativ påvirkning. Nordic Door fører direkte dialog med leverandører og forretningspartnere gjennom planlagte møter, oppfølgingsamtaler og ved behov *ad hoc*-dialog knyttet til konkrete problemstillinger. Leverandørbesøk og revisjoner benyttes for å verifisere etterlevelse av krav til arbeidsforhold, HMS, miljø og etisk forretningspraksis, og avvik følges opp gjennom tydelige krav, forbedringsplaner og fastsatte frister. Samarbeidet med leverandører er rettet mot å øke transparens, styrke dokumentasjon og redusere identifisert risiko over tid.

Arbeidet støttes av digitale verktøy som Protencon, som benyttes for å sikre sporbarhet, dokumentasjon og systematisk oppfølging av kontrakter, sertifikater, risikovurderinger og tiltak. På virksomhetens bærekraftside publiseres overordnede retningslinjer, mål og status for arbeidet med aktsomhetsvurderinger, samt kontaktinformasjon for henvendelser. Dialog med prioriterte leverandører er igangsatt for håndtering av identifiserte risikoer og oppfølging av tiltak.

Hva Nordic Door publiserer

Nordic Door publiserer årlig redegjørelse etter åpenhetsloven § 4, som beskriver metodikk for kartlegging, prioritering, tiltak og overvåking, samt prioriterte risikoer og gjennomførte eller planlagte tiltak. Videre publiseres sentrale styringsdokumenter som Etsiske retningslinjer for leverandører, prinsipper for ansvarlig innkjøpspraksis og minstekrav til leverandører. Der det er relevant kommuniseres også overordnet status for gjennomførte aktiviteter og resultater, for eksempel knyttet til signering av etiske retningslinjer, leverandør oppfølging, lukking av vesentlige avvik, sertifiseringsgrad og EPD-dekning. Det er etablert et tydelig kontaktpunkt for forespørsler etter informasjonskravet, med informasjon om hvordan slike henvendelser behandles.



Virksomheten legger til grunn et prinsipp om konkret og verifiserbar kommunikasjon, der det tydelig fremgår hva som er gjort, hvorfor tiltak er iverksatt og hvilken effekt eller forbedring som er oppnådd eller forventet.

Rutine for å ivareta og besvare eksterne henvendelser etter åpenhetsloven

Nordic Door har etablert rutiner for å sikre korrekt, rettidig og transparent behandling av henvendelser fra allmennheten etter åpenhetsloven. Henvendelser fra kunder registreres i virksomhetens interne saksbehandlingssystem og rutes til ansvarlig fagområde innen innkjøp, kvalitet eller bærekraft. Henvendelser fra privatpersoner eller andre interessenter mottas via hovedpost eller kontaktskjema og koordineres av kvalitetssystemleder.

Alle henvendelser journalføres og klassifiseres etter type forespørsel, tema og eventuell tilknytning til leverandør eller produkt. Faglig avklaring skjer i samarbeid mellom relevante funksjoner, herunder innkjøp, logistikk, bærekraft, kvalitet og ved behov juridisk eller HR. Svar gis innen lovpålagt frist og kvalitetssikres før utsendelse for å sikre korrekthet, konfidensialitet og etterlevelse av taushets- og personvernregler. Eventuelle funn eller avvik som avdekkes gjennom henvendelser følges opp med nødvendige tiltak, og relevante læringspunkter tas inn i virksomhetens faste oppfølgingsfora, herunder OBEYA-møter.

Alle henvendelser behandles konfidensielt i tråd med interne prosedyrer. Per dags dato har Nordic Door ikke mottatt forespørsler etter informasjonskravet i åpenhetsloven, men virksomheten har etablert tydelige systemer, ansvar og rutiner for effektiv håndtering dersom slike henvendelser mottas.



6. Gjenoppretting der dette er påkrevd

Hvis Nordic Door identifiserer at virksomheten selv, enten direkte eller indirekte, har forårsaket eller bidratt til negativ påvirkning eller skade på mennesker, samfunn, dyr eller miljø, skal dette håndteres gjennom gjenoppretting. Gjenoppretting innebærer å stanse skadelig aktivitet, rette opp konsekvenser der det er mulig, samarbeide med berørte parter og sikre tilgang til trygge og tilgjengelige klage- og varslingsmekanismer. Arbeidet skal gjennomføres på en ansvarlig, transparent og effektiv måte, i tråd med virksomhetens retningslinjer, kontraktskrav, gjeldende lovverk og internasjonale standarder.

Policy for gjenoppretting ved negative konsekvenser

Nordic Door har etablert klare prinsipper for gjenoppretting dersom virksomheten forårsaker eller medvirker til skade. Vår tilnærming bygger på at negativ påvirkning skal identifiseres tidlig, stanses raskt og håndteres gjennom egnede korrigerende tiltak og gjenoppretting der dette er relevant. Ansvarlighet, åpenhet og involvering av berørte parter er sentrale elementer i denne prosessen.

Ved identifisering av negativ påvirkning iverksettes umiddelbare tiltak for å stanse aktivitetene som har forårsaket eller bidratt til skaden. Hendelsen registreres i virksomhetens avvikssystem, hvor den dokumenteres, risikovurderes og følges opp til lukking. Dersom skaden er knyttet til en leverandør, er leverandøren ansvarlig for å gjennomføre nødvendige gjenopprettingstiltak i tråd med kontraktskrav og etiske retningslinjer, mens Nordic Door følger opp for å sikre at tiltakene gjennomføres og dokumenteres på en tilfredsstillende måte.

Dialog med berørte parter, herunder arbeidere, lokalsamfunn eller andre interessenter, skal gjennomføres der dette er relevant, for å sikre informasjon, medvirkning og tillit i håndteringen av saken. Alvorlige hendelser løftes til virksomhetens OBEYA-møter og ledergruppe for videre beslutning, prioritering og styring.

I rapporteringsperioden har Nordic Door ikke identifisert tilfeller der virksomheten har forårsaket skade av en art som krever gjenoppretting. Dersom slike situasjoner skulle oppstå, vil de bli håndtert i tråd med etablerte rutiner for rask, strukturert og transparent oppfølging.



List of Signatures

Page 1/1

 **Rapport Åpenhetsloven 2025.pdf**

Name	Method	Signed at
Arnesen, Øyvind	BANKID	2026-04-28 23:18 GMT+02
Pettersen, Janne Storm	BANKID	2026-04-24 18:10 GMT+02
Nyhus, Stein Halvor	BANKID	2026-04-24 11:16 GMT+02
Syvertsen, Kurt Willy	BANKID	2026-04-24 10:30 GMT+02



This file is sealed with a digital signature. The seal is a guarantee for the authenticity of the document.

External reference: 4A2408F1162B4D07831E17926FEDBB68