

MONTERINGSANVISNING

for Nordic Door ytterdører

Alle ytterdører i vår standard-serie skal alltid monteres under et overbygg, eller i et smyg, for å begrense klimabelastning.

Det er viktig at lagring, montering og etterbehandling gjøres på en riktig måte slik at sluttresultatet blir godt. Videre er det viktig at døren blir kontrollert for eventuelle skader og at avvik blir meldt før innsetting.

Er døren montert anses overflaten for å være godkjent. Vi gjør oppmerksom på at kompaktlaminat er standard på alle våre ytterdører.

Viktig, skjev montering gir dårlig funksjon! Bruk doble kiler, en fra hver side av karmen. Alternativt monteringshylser.

1. Ta ut dørbladet av karmen og kil karmen provisorisk opp i hvert hjørne. Pass på at terskelen er i vater og gir plass for tetting under terskelen. NB: HC-teriskler må ligge på flatt underlag og må ikke kiles. Det må sørges for skikkelig tetting mellom terskel og underlag, f.eks ved at det legges på en strimmel med tettingsmasse både ved ytterkant og innerkant av terskelen.

2. Doble kiler settes inn bak hver sidekarm rett ovenfor forboring, og kappes slik at de ferdig innsatt ligger jevnt med karmens ytterkanter. Kontroller også at diagonalene er like lange.

3. Skru sidekarmen fast på hengslesiden (under kilene). Pass på at sidekarmene festes rett og i lodd.

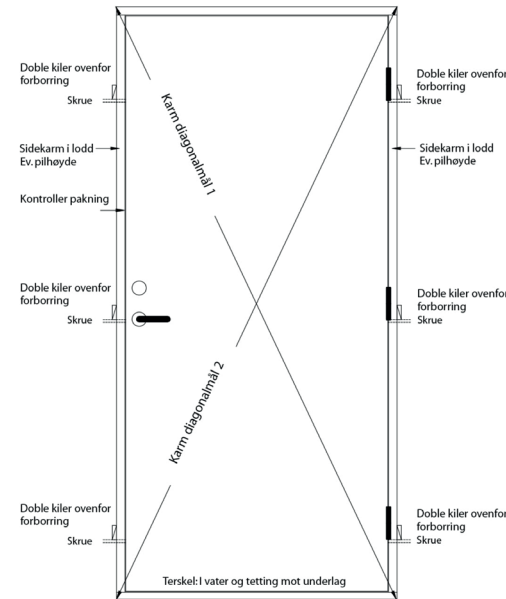
4. Heng inn dørbladet og kontroller at ikke hengslene bønder. Kontroller at dørbladkanten og sidekarmen på låssiden er parallelle, med riktig klaring, og at døren lar seg lett åpne og lukke. Sidekarmen skrues deretter fast.

5. Nå kan man dytte med tetningsmateriale.

Husk følgende:

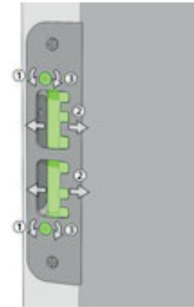
- Isolasjonsmaterialet må overdekkes på utsiden mellom vegg og karm med egnet teip eller liknende.
- Vær nøyaktig! Selv små åpninger i tetningsmateriale gir betydelig trekk og nedsetter isolasjonsevnen.
- Ikke dytt så hardt at karmen kverer innover

God og nøyaktig montering sparer deg for problemer senere.



Justering av sluttstykke

Slik justerer du sluttstykket for å få døren til å unngå bevegelse i dørbladet ved vind og trekk.



- Løsne skruene
- Juster sluttstykket i steg på 1,5 mm til ønsket posisjon
- Trekk til skruene
- Kontroller funksjon og gjenta eventuelt punkt 1-3 til ønsket resultat oppnås.

Dør montert mot sidefelt og/ eller overlys

Før montering i vegg skrues sidefelt og dørkarm sammen. Bruk lime-/ tettemasse mellom sidefelt/overlys og karm for å unngå trekk. Det skal benyttes 6 x 65mm treskruer med en innbyrdes avstand på maks 700mm skrudd inn fra sidefelt/ overlys og inn i dørkarmen.

Brukes forboringshull i dørkarm til kobling, må ikke skruene være lenger enn 50mm. Dette for å unngå å skru igjennom karm og inn i glasset i sidefeltet.

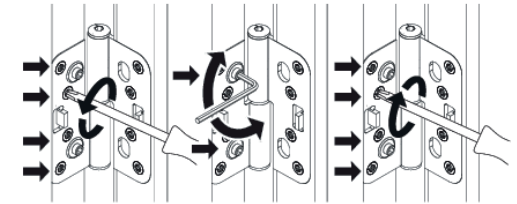
Etterjustering

Om nødvendig kan man senere sidejustere hengslene. Pass på at ikke hengslene står skjevt i forhold til loddlinjen.

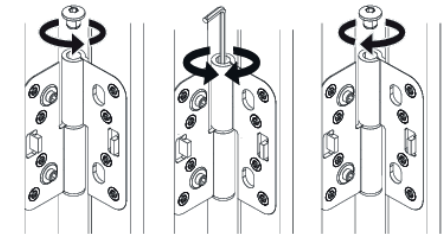
Dørbladet kan heves ved å legge justeringsskiver på hengsletappen, eller ved å benytte høydejusteringskruen som befinner seg under et lokk på toppen av hengslen. Det benyttes 5mm umbraco på både lokk og justeringsskive.

nordicdoor

Sidejustering på standard hengsler



Høydejustering på standard hengsler



Justering av skjulte hengsler

Sidejusteringer foretas på hengsledelen som er festet på dørbladet. Ved å bruke en 3 mm umbracnøkkel kan man justere hengselen ved å stille på begge skruene.

Høydejusteringer gjøres ved å løsne de to ytterste umbracoskruene på hengsledelen som er festet i karmen med en 3 mm umbracnøkkel. Løft døren til den er i ønsket posisjon og fest skruene igjen. Operasjonen kan gjøres lettere ved å putte et flatt skrujern i hengselen for å hjelpe å holde den i riktig posisjon. I så fall fest først skruene i hengselen hvor det flate skrujernet er blitt brukt. Dybdejusteringer, løsne de to innerste umbracoskruene på hengsledelen som er festet i karmen, med en 3 mm umbracnøkkel. Juster dørbladet til ønsket posisjon og fest skruene igjen.

Sted/dato:
Ettermontering gjelder:
Montasjedrift:
Montørens navn:
Montørens signatur:

Rigedalen 54
4626 Kristiansand

Telefon: +47 38 33 05 00
E-post: post@nordicdoor.no

www.nordicdoor.no

Ved eventuell reklamasjon: <https://www.nordicdoor.no/reklamasjon/>

