



Aktsomhetsvurderinger for bærekraftig  
forretningspraksis

# Redegjørelse rapporteringsåret 2023

for NORDIC DOOR AS

□



## FNs BÆREKRAFTSMÅL



## Til lesere av rapporten

Næringslivet og offentlig sektor har stor påvirkning på mennesker, samfunn, miljø, klima og dyr og kan både bidra positivt til utvikling, men også medvirke negativt og forårsake skade. Virksomheter har derfor en nøkkelrolle i å oppnå FNs bærekraftsmål og Parisavtalens 1,5 graders mål.

Denne rapporten kan brukes som redegjørelse etter åpenhetsloven, men rapporten favner bredere med klima og miljø, sirkulærøkonomi og antikorrupsjon. Våre medlemmer er forpliktet til å jobbe med aktsomhetsvurderinger og årlig rapportere på arbeidet. Medlemmer i Etisk handel Norge som er på Basisnivå1 oppfyller også åpenhetslovens aktsomhetsvurderingsplikt, og delvis informasjonsplikten.

OECDs begrep Responsible Business Conduct er det vi i Etisk handel Norge kaller for bærekraftig forretningspraksis. Den systematiske innsatsen virksomheter gjør for å kartlegge, forebygge, begrense og gjøre rede for hvordan de håndterer risiko for negativ påvirkning, samt rette opp skade for mennesker, dyr, samfunn og miljø – kalles aktsomhetsvurderinger (due diligence). Virksomheter over en viss størrelse er gjennom åpenhetsloven pålagt å gjøre aktsomhetsvurderinger på menneskerettigheter. Alle virksomheter, uavhengig av størrelse, er av norske myndigheter forventet å gjøre aktsomhetsvurderinger også på samfunn, miljø og dyr og etterleve FNs veiledende prinsipper for næringsliv og menneskerettigheter (UNGP) og OECDs retningslinjer for flernasjonale selskaper. Dette gjelder både næringsliv, offentlig sektor og organisasjoner.

Etisk handel Norges prinsipper (vår Code of Conduct) for bærekraftig forretningspraksis dekker områdene anstendig arbeid, menneskerettigheter, miljø/klima, antikorrupsjon og dyrevelferd. Rapporten viser åpenhet om hvordan virksomheten arbeider med aktsomhetsvurderinger i tråd med UNGP og OECDs retningslinjer. Alle medlemsrapportene gjøres offentlig tilgjengelig på Etisk handel Norges hjemmesider.

**Heidi Furustøl**

Daglig leder

Etisk handel Norge

# Aktsomhetsvurderinger

Denne rapporten er bygget rundt FNs veiledende prinsipper for næringsliv og menneskerettigheter og OECDs modell for aktsomhetsvurderinger for ansvarlig næringsliv.

Modellen har seks trinn som beskriver hvordan virksomheter kan jobbe for mer ansvarlig og bærekraftig forretningspraksis. Å være god på aktsomhetsvurderinger betyr ikke at en virksomhet ikke har negativ påvirkning på mennesker, samfunn og miljø, men heller at virksomheten er åpen og ærlig om utfordringer og håndterer dette på best mulig måte i samråd med sine interessenter. Denne rapporten er delt inn i kapitler basert på denne modellen.



# Forord av daglig leder

Som Norges største dørprodusent er Nordic Door opptatt av ansvarlig og bærekraftig forretningspraksis.

Rammebetingelsene for næringslivet endrer seg raskt og vår evne til å tilpasse oss strengere krav fra marked og myndigheter vil være avgjørende for framtidig konkurransekraft.

Gjennom vårt medlemskap i Etisk Handel Norge får vi tilgang til spisskompetanse på området, noe som vil bidra positivt til både jobbskaping, økonomisk vekst og bærekraftig utvikling.

Vår bærekraftstrategi tar utgangspunkt i:

- Bærekraftig utvikling skal være gjennomgående i Nordic Door sin virksomhet
- Den skal utfordre våre kunder og leverandører til å vurdere bærekraftsrisiko
- Den skal dokumentere hvordan våre produkter og prosesser bidrar til utvalgte bærekraftsmål
- Vi skal bli bedre til å vurdere bærekraftsrisiko i egne investeringer

**" Vi tror på en mer bærekraftig utvikling for mennesker, samfunn og miljø. "**



Tom Refsdal  
*Administrerende direktør*

# Styrets signatur



Øyvind Arnesen  
Styreleder



Lars Pettersen



Karles Gilje



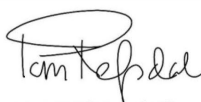
Terje Rom



Kristoffer Mørk Svendsen



Frank Gysland



Tom Refsdal  
Daglig leder

Lyngdal  
17.04.2023

# Nøkkelinformasjon om virksomheten og leverandørkjeden

## Nøkkelinformasjon om virksomheten

### Navn på virksomheten

NORDIC DOOR AS

---

### Adresse hovedkontor

Travveien 3, Lyngdal

---

### Viktigste merker, produkter og tjenester

Nordic Door leverer dører til helsebygg, skoler, barnehager, boliger og næringsbygg i Skandinavia.

---

### Beskrivelse av virksomhetens struktur

Nordic Door tilhører byggebransjen og er et familieeid aksjeselskap. Øverste ledelse består av et styre og en ledergruppe. Bedriften er inndelt i følgende områder: Fabrikk, Økonomi, Salg og Marked, HR, Teknisk, Innkjøp- og logistikk, IT og FoU.

Nordic Door består av mer enn en dørproduksjon i Lyngdal. I tillegg til vårt hovedkontor og dørproduksjon i Lyngdal, har vi også et ekspresslager (Quick lager) i Kristiansand, et salgskontor i Danmark og Sverige og en egen karmfabrikk i Litauen. Samtidig har vi en produksjon av kontorvegger i Sverige. Denne sammensetningen gjør at Nordic Door kan drive optimal virksomhet.

For mer informasjon, se vedlagt organisasjonskart.

---

### Omsetning i rapporteringsåret (NOK)

400 000 000

---

### Antall ansatte

158

---

### Er virksomheten omfattet av åpenhetsloven?

Ja

---

### Vesentlige organisatoriske endringer siden forrige rapportering og denne rapportens tidsperiode

Ingen (første rapport)

---

**Navn, tittel for kontaktperson for rapporten**

Tom Refsdal, CEO

---

**E-post adresse for kontaktperson for rapporten**

tom.refsdal@nordicdoor.no

---

## Informasjon om leverandørkjeden

### Generell beskrivelse av virksomhetens innkjøpsmodell og leverandørkjede

Nordic Door kjøper varer direkte fra produsenter i Europa og har i hovedsak direkte kontakt med fabrikk. Vi bruker sjeldent agent eller trading companies. Vi baserer våre ordre på forhåndsinnsalg og frakter varene hovedsakelig med bil og båt. Vi har langvarige leverandørrelasjoner og fokuserer på samarbeid over flere år for å utvikle best mulige produkter over tid.

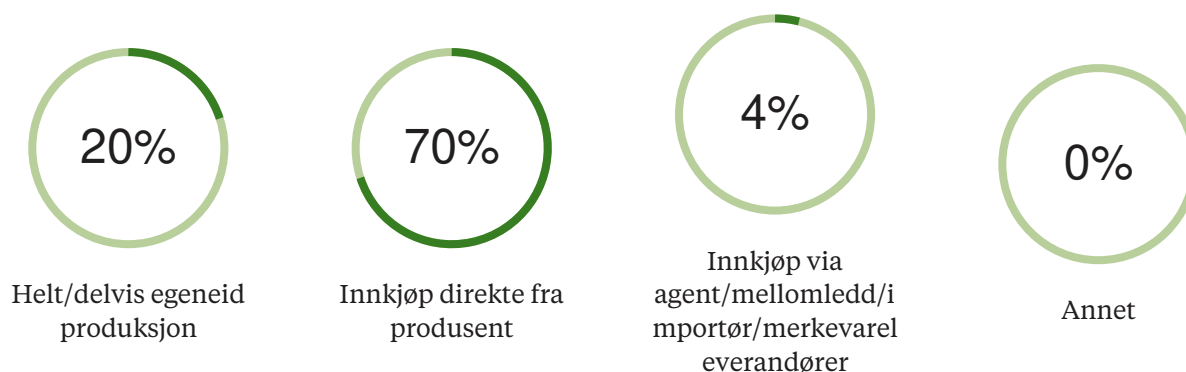
### Antall leverandører som virksomheten har hatt kommersielle relasjoner med i rapporteringsåret

70

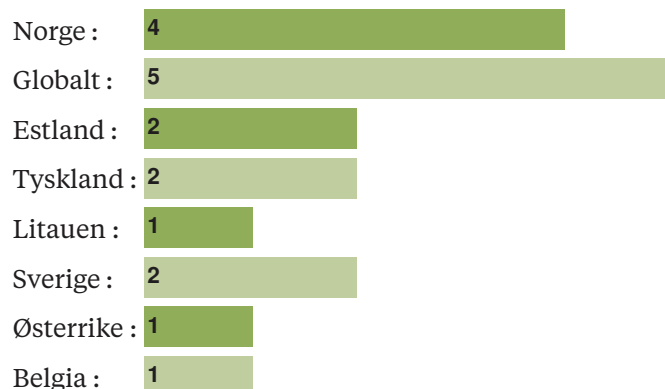
### Kommentar til antall leverandører

Nordic Door har per dags dato 18 hovedleverandører som står for over 75% av innkjøpsvolumet.

### Type innkjøp/ leverandørforhold



### Liste over førsteleddsprodusenter per land



Oppgi antall arbeidere hos førsteleddsprodusenter som virksomheten har oversikt over, og hvor mange produsenter dette er basert på:



**Antall arbeidere**

205 000

---

**Antall produsenter dette er basert på**

18

---

**Antall arbeidere per produsent (kalkulert snitt)**

11389

---

**Kommentar til antall arbeidere**

4 av våre leverandører er konsern som har til sammen ca. 200 000 ansatte globalt

---

## Viktigste innsatsfaktorer/råvarer for produkter eller tjenester og geografi

<b>Trevirke (dørkarmer, treprofiler, paller)</b>	Litauen Norge Sverige
<b>Sponplater</b>	Tyskland
<b>Glass</b>	Belgia Danmark
<b>Maling/Lakkprodukter</b>	Globalt
<b>Dører</b>	Estland Norge
<b>Stålkarmer</b>	Estland Sverige
<b>Laminat</b>	Globalt
<b>Dørbeslag (Hengsler, Låser osv)</b>	Globalt
<b>Trefiberplate</b>	Tyskland Spania

Innsatsfaktorer som sources/kjøpes via "store leverandører" (konsern) har en global opprinnelse:

- Maling: Én leverandør med over 60.000 ansatte og som har flere produksjonssteder i hele verden. Leveranser/materialer produseres hovedsakelig i EØS-område, men inngående råvarer sources/kjøpes globalt.
- Dørbeslag: Tilnærmet alle leverandører sources/kjøper disse produktene globalt. Her har vi to hovedleverandører, der en leverandør har ca. 52 000 ansatte globalt og en mindre og mer spesialisert leverandør med 45 ansatte.
- Laminat: Én hovedleverandør med 2 500 ansatte -> flere produksjonssteder Worldwide; Laminat som leveres til oss produseres i EØS - tilhørende råvarer sources/kjøpes globalt.

---

### Er virksomheten leverandør til offentlig sektor?

Ja

---

## Mål og fremdrift

### Prosessmål og fremdrift i rapporteringsåret

1

**Mål:** Forankre ansvaret av aktsomhetsvurderinger i ledelsen og i interne rutiner 100%

**Status:** 100%

2

**Mål:** Utnevne/ansette en person som Bærekraftsansvarlig

**Status:** 100%

3

**Mål:** Gjennomføre en detaljert Risikokartlegging iht. Etisk Handel sine anbefalinger

**Status:** 80%

4

**Mål:** Miljøfyrtårn

**Status:** 100%

---

### MÅL FOR KOMMENDE ÅR

1

EPD-generator (få EPD på alle produkter og integrere dette inn i vårt ERP system)

2

Oppdatere Code of Conduct

3

Opprette ESG dokument. ESG er et verktøy for å kartlegge, vurdere og måle selskapers, i dette tilfellet leverandørers bærekraftsyttelse.

4

ECO-product sertifiseringer

5

Videreutvikle vår risikokartlegging til år 2025

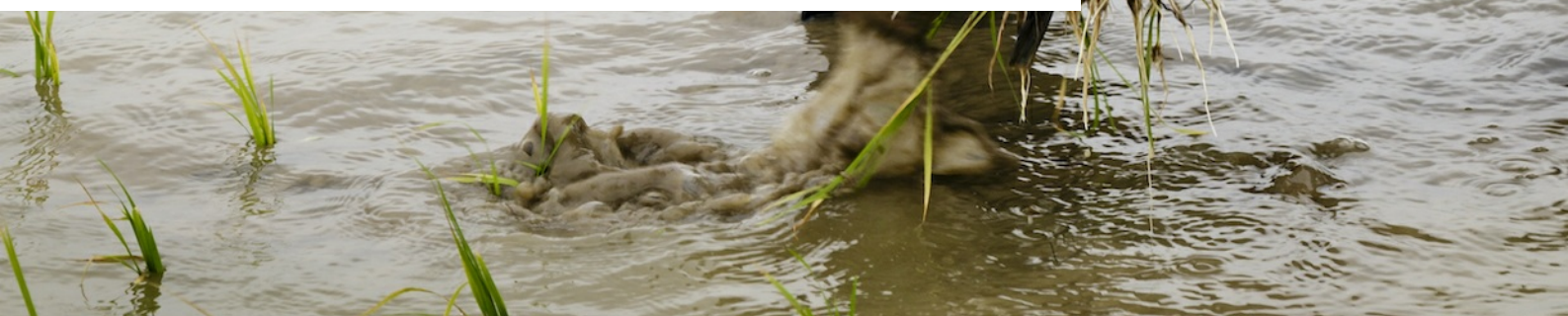




# 1

## Forankring av bærekraft i virksomheten

Forankring av ansvarlighet knyttet til bærekraftig forretningspraksis i virksomheten handler om å ha strategier, planer, relevante policyer og retningslinjer for aktsomhetsvurderinger som er vedtatt av ledelsen. Disse bør omfatte hele virksomheten, samt virksomhetens leverandørkjede og forretningsforbindelser. Effektive styringssystemer for implementering er en forutsetning for å lykkes, og arbeidet med aktsomhetsvurderinger bør være en integrert del av virksomhetens forretningsdrift. Tydelige forventninger fra toppledelsen, samt tydelig plassering av ansvar innad i virksomheten for implementering av de ulike delene av aktsomhetsvurderinger er viktig. Alle involverte må vite hva de skal gjøre. Åpenhet om forpliktelser virksomheten har til seg selv, utfordringer de står overfor og hvordan dette håndteres, er vesentlig.



## 1.A Policy\* for egen virksomhet

### 1.A.1 Lenke til offentlig tilgjengelig policy for egen virksomhet

<https://www.nordicdoor.no/wp-content/uploads/2023/01/Policy-for-baerekraftig-forretningspraksis-%E2%80%93-Nordic-Door-4.pdf>

### 1.A.2 Hva sier virksomheten offentlig om sine forpliktelser til å respektere mennesker, dyr, samfunn, miljø og klima?

Nordic Door jobber for å ha en bærekraftig forretningspraksis som respekterer mennesker, samfunn og miljø. Vårt overordnede policy-dokumentet "Våre Etiske og bærekraftige retningslinjer", inkludert prinsipper for bærekraftig forretningspraksis, danner grunnlaget for vårt bærekraftsarbeid.

Nordic Door anser bærekraftig forretningspraksis som en forutsetning for bærekraftig utvikling, som innebærer at dagens generasjoner får dekket sine behov uten å ødelegge framtidige generasjoners mulighet til å få dekket sine. Nordic Door sine interne verdier: Samarbeid, Ærlighet, Respekt og Trygghet skal sammen med FNs bærekraftsmål, som er verdens felles handlingsplan for bærekraftig utvikling, bidra til bedriftens felles mål om en mer bærekraftig forretningspraksis. Nordic Door jobber aktivt med bærekraftsmålene.

Som medlem av Etisk handel Norge forplikter Nordic Door seg til å jobbe aktivt med aktsomhetsvurderinger for bærekraftig forretningspraksis. Aktsomhetsvurderinger er en risikobasert tilnærming til å respektere og ivareta mennesker, samfunn og miljø i vår egen virksomhet og i hele leverandørkjeden. Vi forventer at våre leverandører og samarbeidspartnere følger samme tilnærming.

I 2023 opprettet Nordic Door en bærekraftsstrategi som består av våre prioriterte Bærekraftsmål og våre konkrete Bærekraftstiltak (rev. 19.03.2024).

I 2024 ble Nordic Door Miljøfyrtårn sertifisert. Som godkjent Miljøfyrtårn-bedrift har vi så langt tatt viktige steg på veien mot en grønn og bærekraftig fremtid (rev. 05.02.2024).

I 2024 fikk Nordic Door to stk. oppdaterte EPD'er. Vi er stolte av våre EPD (Environmental Product Declaration) sertifikater, og de spiller en stor rolle, spesielt for oss produksjonsbedrifter. EPD er ikke bare en samling av tall og grafer; det er også ansvar og en fortelling som dokumenterer hvert kapittel av et produkts liv. Fra sin spede begynnelse som råmateriale, gjennom produksjonsprosessen, til sin endelige rolle i våre liv, forteller EPD historien om et produkt med dets miljøavtrykk som hovedperson. Den forteller også historien om et bærekraftig samarbeid mellom industri og miljø, en synergi som gir liv til ansvarlige valg og sunnere økosystemer. Hvert tall i en EPD er en invitasjon til innovasjon, en påminnelse om at vi kan gjøre det bedre, ved at vi kan skape produkter som respekterer naturen og gir en bedre fremtid for kommende generasjoner (<https://www.nordicdoor.no/dokumentasjon/#godkjenninger>) (rev. 05.02.2024).

### 1.A.3 Hvordan er policy for egen virksomhet blitt utviklet og forankret?

I utviklingen av vår egen policy har Nordic Door fulgt Etisk Handel Norge sine råd og anbefalinger. I forkant av arbeidet deltok Markedskoordinator og Logistikkjefen i Nordic Door på aktuelle kurs fra Etisk Handel Norge. Samtidig ble det innhentet forskjellige idéer og inspirasjoner fra andre bedrifters etiske retningslinjer. Dette arbeidet var et fellesprosjekt mellom Logistikkjef, Markedskoordinator og CEO. Vår policy er blitt forankret gjennom styrets godkjenning og hvor disse retningslinjer deretter er blitt publisert offentlig; Internt ble retningslinjene informert om på ledermøte og avdelingsmøter. Samtidig planlegges det interne og eksterne kurs for heve kompetansen rundt bærekraftsarbeidet for personer som er involvert i leverandørevaluering og oppfølginger. Tilhørende ansvar formaliseres i løpet av februar, i form av en tilleggsavtale som aktuelle personer signerer på. Hovedansvar for dette arbeid ligger pr. dags dato under Logistikkjef.

## 1.B Organisering og internkommunikasjon

### 1.B.1 Hvordan er arbeidet med aktsomhetsvurderinger organisert i virksomheten, forankret i interne retningslinjer og rutiner og hvorfor?

For å få en helhetlig vurdering og en felles beslutning for valg av samarbeidspartnere og leverandører, foregår dette i felleskap mellom avdelingene: Logistikk, Salg- og Marked, Produktutvikling og Daglig leder. Oppfølging av leverandører og samarbeidspartner utføres av Innkjøps- og Logistikkavdeling. Hovedansvaret for arbeidet med aktsomhetsvurderinger gjøres av Logistikksjefen i Nordic Door, da Logistikksjefen pr. nå har ansvaret for Etisk handel i bedriften. Eventuelle avvik og uønskete hendelser rapporteres fra ansvarlig Innkjøper som videre sendes til Logistikksjef og deretter videre til Daglig Leder.

De involverte i arbeidet med aktsomhetsvurderingene bidrar aktivt med å kartlegge eventuelle negative påvirkninger på mennesker, samfunn, miljø, og stanse, forebygge, samt redusere slik påvirkning i forsyningskjeden. Dette formaliseres i en tilleggskontrakt til gjeldene arbeidskontrakter/stillingsbeskrivelser.

I dag er aktsomhetsvurderingene forankret i våre interne retningslinjer. Eksempler er i vår Policy for bærekraftig forretningspraksis og retningslinjer for leverandører C.O.C (rev. 19.03.2024).

---

### 1.B.2 Hvordan blir betydningen av virksomhetens aktsomhetsvurderinger konkretisert og tydeliggjort for de ansatte gjennom stillingsbeskrivelse (eller lignende), arbeidsoppgaver og incentivordninger?

Betydningen av virksomhetens aktsomhetsvurdering konkretiseres og tydeliggjøres for alle involverte i arbeidet, ved at de ved siden av stillingsinstruksen mottar en tilleggskontrakt som de bekrefter. Ved å bekrefte tilleggskontrakten tilsier dette at de er kjent med bedriftens etiske retningslinjer, interne rutiner for ansvarlig innkjøpspraksis, retningslinjer- og minimumskriterier for leverandører.

---

### 1.B.3 Hvordan sikres det at relevante ansatte har tilstrekkelig kompetanse til å gjennomføre arbeidet med aktsomhetsvurderinger?

For å sikre at relevante ansatte har tilstrekkelig kompetanse til å gjennomføre arbeidet med aktsomhetsvurderinger er det blitt gjort en intern interesse-analyse på dette, for hvem som er best egnet for de ulike oppgavene innen aktsomhetsvurderinger. Her er det blitt foretatt en avgjørelse av hvem som skal delta på de ulike kursene. Samtidig har de ansatte som er involvert i arbeidet med aktsomhetsvurderingene deltatt på kurs innen aktsomhetsvurderinger, i regi av Etisk Handel (rev. 14.02.2024).

---

## 1.C. Planer og ressurser

### 1.C.1 Hvordan er virksomhetens forpliktelser til å respektere mennesker, samfunn, dyr og miljø forankret i virksomhetens strategier og handlingsplaner?

Nordic Door har forankret sine forpliktelser av å respektere mennesker, samfunn og Miljø i blant annet i vår Policy for bærekraftig forretningspraksis (etiske retningslinjer): "Vi tror på en mer bærekraftig utvikling for Mennesker - Samfunn - Miljø"

Samtidig forankrer vi strategien vår i FN's bærekraftsmål, som det kan leses mer om i vår Bærekraftsrapport ([https://www.nordicdoor.no/wp-content/uploads/2023/12/Nordic-Door\\_Baerekraftstrategi-ND26.pdf](https://www.nordicdoor.no/wp-content/uploads/2023/12/Nordic-Door_Baerekraftstrategi-ND26.pdf)) (rev. 19.03.2024).

På vår hjemmeside har vi en egen Etisk Handel side, der man kan lese mer om hva mennesker, samfunn og miljø betyr for oss som virksomhet.

I tillegg vil dette ansvaret videreføres i bedriftens interne handlingsplaner og strategidokumenter:

- (K)HMS Håndbok
- Rutine for ansvarlig Innkjøpspraksis
- Forankring av ansvar for aktsomhetsvurdering i stillingsbeskrivelser
- Nordic Door Lederhåndbok
- "Masterplaner" pr. avdeling med tanke på utvikling av mennesker
- Styringsverktøy for videre strategi og handlingsplan - Viva goalsMicrosoft og Planner Microsoft.
- Oppdatere agenda for handlingsplan til 2024 (rev. 26.03.2024).
- Handling knyttet til prioritert risiko som korrupsjon, diskriminering og arbeidsrettigheter i Estland og Litauen = skal følge Nordic Door's policy for etiske retningslinjer for leverandør.

---

### 1.C.2 Hvordan følges virksomhetens strategier og planer for å være ansvarlig og bærekraftig opp av ledelse og styre?

Virksomhetens strategier og planer for å være ansvarlig og bærekraftig følges opp ved behov, av ledelse og styre igjennom faste møtetidspunkter, der alle parter får samme type informasjon. Styremøter holdes hvert kvartal, ledermøter holdes hver 14. dag og avdelingsmøter holdes minst 1 gang i uken. I disse møtene vil det etter behov tas opp uønskete hendelser/avvik ifm. HMS, leverandøravvik og andre avvik. På møtene utformes det referater, som videre skal utarbeide planer for forebygging av eventuelle avvik.

---



## 1.D Partnerskap og samarbeid med forretningsforbindelser, spesielt leverandører

### 1.D.1 Hvordan tydeliggjør virksomheten viktigheten av ansvarlighet og bærekraft i møte med forretningsforbindelser, spesielt i leverandørkjeden?

Våre forventninger og krav til leverandører og samarbeidspartner ifm. bærekraftig forretningspraksis blir kommunisert ut via vår hjemmeside. Dokumentets navn er Etske retningslinjer for leverandører: [https://www.nordicdoor.no/wp-content/uploads/2023/03/Nordic-Door\\_Retningslinjer-for-leverandorer.pdf](https://www.nordicdoor.no/wp-content/uploads/2023/03/Nordic-Door_Retningslinjer-for-leverandorer.pdf) og innebærer viktige punkter som:

- Nordic Door – etiske retningslinjer; pkt. 3 «Krav til forhold i leverandørkjeden». Her forventer vi at våre leverandører og samarbeidspartnere arbeider målrettet og systematisk for etterlevelse av våre retningslinjer for leverandører og derunder prinsipper for bærekraftig forretningspraksis, som dekker grunnleggende krav til menneskerettigheter, arbeidstakerrettigheter, antikorrupsjon, dyrevelferd og miljø.
- Nordic Door – etiske retningslinjer; pkt. 5 «Code of Conduct» som består av visse prinsipper for vår bærekraftig forretningspraksis. Disse prinsippene er basert på FN- og ILO-konvensjoner og angir minimums- og ikke maksimumsstandarder. Lovgivningen på produksjonsstedet skal respekteres. Der hvor nasjonale lover og reguleringer dekker samme tema som disse retningslinjene, skal den høyeste standarden gjelde.

I forbindelse med årlige leverandør oppfølginger og evalueringer tar vi våre forventninger og krav tydelig opp i samtaler eller kontraktsbetingelser. Dette i henhold til vår policy "Etske retningslinjer for leverandører". Samtidig skal det tas i bruk mest mulig standardiserte kontraktsbetingelser som baserer seg på UN Global Compact, CISG (UN-kjøpsrett) og etterfølgende internasjonale og nasjonale standardiserte kjøpskontrakter. Vi oppdaterer kontraktbeskrivelsene ved behov.

I tillegg formidler Nordic Door i gjennom Bærekraftssiden på hjemmesiden om viktigheten av ansvarlighet og bærekraft i virksomheten (<https://www.nordicdoor.no/baerekraft/>). Dette budskapet skal for leverandører skape en viss forventning og samtidig sette en standard for hva vi forventer når det kommer til bærekraft. På vår Bærekraftsside opplyses det blant annet om: PEFC sertifisering, Miljøfyrtårn, Malingen på våre dører, Bærekraftsstrategi, Bærekraftsrapport og EPD (Environmental Product Declaration) sertifisering (rev. 20.03.24).

## 1.E Erfaringer og endringer

### 1.E.1 Hvilke erfaringer har virksomheten gjort seg om arbeidet med bærekraftig forretningspraksis i rapporteringsåret, og hva har endret seg som et resultat av dette?

Våre erfaringer med arbeidet rundt bærekraftig forretningspraksis har gitt følgende effekt:

- Fokus på bærekraft har økt i alle interne "Ledd": Vi har en overordnet strategi som er forankret i selskapet => når det gjelder å etterleve strategien vår og policy.
- Vi ser at det kommer flere spørsmål rundt "bærekraft" fra flere hos oss internt; uansett om den ansatte er involvert i aktsomhetsvurderinger eller ikke.
- Vi ser at det tenkes på bærekraft ifm. Leverandørevalueringer: en "standard" 3-punkt leverandørevaluering (Pris-leveringstid-kvalitet) begynner å bli en 5-punkt leverandørevaluering (Pris-Leveringstid-Kvalitet-Miljø-Mennesker). Vi er innforstått med at det stadig stilles større krav til miljøvennlighet og bærekraft og iverksetter oss dette mer og mer. For eksempel ved å fremme og formidle offentlig vårt fokus på tema og hvordan miljø og klima står i tråd med det vi produserer, utvikler og tilbyr av produkter.



## 2

Fastsette fokus for rapporten

# Kartlegging av virksomhetens påvirkning på mennesker, dyr, samfunn og miljø

Kartlegging handler om å identifisere virksomhetens risiko for, og faktiske negative påvirkning/ skade, på mennesker, dyr, samfunn og miljø, inkludert i leverandørkjeden og gjennom forretningsforbindelser. Det handler om å først danne seg et overordnet risikobilde, for så å prioritere mest vesentlige risikoområder for grundigere kartlegging og håndtering av funn. Hvordan virksomheten er involvert i eventuell negativ påvirkning på mennesker, dyr, samfunn og miljø, er sentralt for å avgjøre riktig respons og tiltak. Involvering av interessenter, spesielt påvirkede parter, er sentralt i kartleggingsarbeidet, så vel som i tiltak for å håndtere utfordringene på en god måte.

## 2.A Kartlegging og prioritering

### PRIORITERT NEGATIV PÅVIRKNING/SKADE FOR MENNESKER, DYR, SAMFUNN OG MILJØ

*Å prioritere en eller flere risikoområder på bakgrunn av alvorlighetsgrad, betyr ikke at noen risiko er viktigere enn andre, eller at virksomheter ikke gjør noen med annen risiko, men at det som har størst negativ påvirkning prioriteres først. Kartlegging og prioritering er en kontinuerlig prosess.*

**2.A.1 List opp virksomhetens faktiske negative konsekvenser og/eller prioriterte vesentlig risiko for negativ påvirkning/skade på mennesker, dyr, samfunn og miljø. Merk at de prioriterte risikoene dere lister opp i tabellen under vil bli overført til trinn 3 av denne rapporten, hvor dere vil bli bedt om å besvare hvordan dere arbeider med å stanse, forebygge eller redusere den negative påvirkningen.**

Prioritert negativ påvirkning / skade	Relatert tema	Geografi
Fare for Diskriminering av arbeidere på produksjonsfabrikk	Diskriminering	Estland Litauen
Fare for Korrupsjon hos leverandør	Korrupsjon	Litauen
Fare for urimelige arbeidsforhold	Regulære ansettelse	Estland Litauen

Vi ser ut ifra en risikokartlegging en tydelig risiko på ovennevnte punkter, især leverandører som er etablert i Estland og Litauen. Som tiltak vil vi blant annet forebygge regulære ansettelse ved å utføre fabrikkbesøk.

## BEGRUNNELSE FOR HVORFOR DISSE UTFORDRINGENE ER PRIORITERT SOM MEST VESENTLIGE FOR MENNESKER, DYR, SAMFUNN OG MILJØ

**2.A.2 Beskriv: a) virksomhetens rutiner for kartlegging og identifisering av risiko og hvordan den negative påvirkningen/skaden ble identifisert og prioritert i denne perioden. b) eventuelle deler av virksomheten som ikke er dekket i denne rapporteringen (produktgrupper, egne produkter, avdelinger eller lignende) og hvorfor dere har valgt å ikke prioritere disse i det videre arbeidet; c) hvordan informasjon ble hentet inn, hvilke kilder som er benyttet og hvilke interessenter som er involvert/dere har snakket med; d) om det er identifisert områder eller tema hvor det er manglende informasjon for å danne seg et helhetlig bilde, og hvordan dere planlegger å gå frem for å få mer informasjon/håndtere dette.**

a/b) Virksomhetens rutiner for kartlegging og identifisering av risiko gjøres via en risikoanalyse/risikomatrix. Vi vil hvert år fremover rapportere de eventuelle deler av virksomheten som ikke er dekket og beskrive hvorfor vi har valgt å ikke prioritere dette i det videre arbeidet.

Vi ønsker å undersøke og prioritere risikoene for korrupsjon, fare for urimelige arbeidsrettigheter og diskriminering for gjeldende leverandører. Bakgrunnen for dette er å kartlegge og tilegne en oversikt som videre er med på å forebygge risikoene på den måte det bidrar positivt til jobbskaping, økonomisk vekst og bærekraftig utvikling. Vi tror på en mer bærekraftig utvikling for Mennesker, Samfunn og Miljø som i sum fører til en bedre hverdag (rev. 20.03.24).

Som et høyt risikobilde vil diskriminering, korrupsjon og urimelige arbeidsforhold lede til en negativ påvirkning for både den berørte, leverandøren selv og Nordic Door, i form av å negativt påvirke ansatte, kunder og samarbeidspartnere. Dette vil og negativt påvirke omdømme, ansettelsesprosess, motivasjon og arbeidsmiljø, som vil resultere i en større utfordring (rev. 20.03.24).

Videre anser vi det som positivt ved at Nordic Door eier 1 av de største leverandørene (Litauen) som vi undersøker nærmere med tanke på risiko for "fare for urimelige arbeidsforhold" relatert til regulære ansettelser. Positivt i den forstand Nordic Door har en påvirkningskraft i å kunne minske risikoen med urimelige arbeidsforhold og forebygge dette (rev. 20.03.24).

c/d) Områder vi ønsker å se nærmere på og innhente mer informasjon om er risikofylte leverandører. Det er derfor i rapporteringsåret blitt benyttet en sterk forenklet risikoanalyse/risikomatrix, med utgangspunkt i 21 leverandører som har en indeks/sannsynlighet for antatte negative påvirkninger i nevnte forsyningskjede. Vi har ikke kartlagt underleverandører og andre eventuelle deler av leverandørkjeden (rev. 20.03.24).

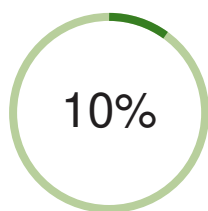
Tema og hovedfokusområder som kartlegges i denne analysen/matrisen er: COC, korrupsjon, arbeidsrettigheter, diskriminering og miljø, med spesielt fokus på områdene korrupsjon, diskriminering, arbeidsrettigheter. I analysen/matrisen blir hver enkelt leverandør målt etter poengsum med en skala fra 1 til 10, der desto lavere tall og nærmere 1 indikerer en høyere risikofare, og motsatt ved at desto høyere tall, nærmere 10, indikerer en lavere risikofare (rev. 20.03.24).

På denne måten kan vi evaluere hvilke leverandører som er mer risikofylte enn andre og hvilke leverandører vi velger å prioritere videre og ikke. Formålet med dette er å kunne danne oss et mer helhetlig bilde, for å videre kunne innhente mer spisset informasjon om risikofylte leverandører og deretter forebygge risiko.

---

## Indikator

## Andel leverandører i risikofylte leverandørkjeder som er kartlagt



2023

Ut ifra Risikokartleggingen der vi i denne omgang har kartlagt 21 leverandører, kan vi se at risikofylte leverandører stammer fra landene Estland og Litauen.

---

## Andel av kartlagte leverandører hvor arbeidernes synspunkt er hentet inn som del av kartleggingen

I rapporteringsåret ble det gjennomført en forenklet overordnet Risikoanalyse.

---

## ANNEN NEGATIV PÅVIRKNING/SKADE

### **2.A.3 Beskriv annen negativ påvirkning/skade på mennesker, dyr, samfunn og miljø som ble identifisert i kartleggingen i egen virksomhet, leverandørkjeden eller hos forretningsforbindelser i rapporteringsåret og hvordan disse er håndtert**

Det ble tydelig identifisert for lite fokus på våre generelle krav til leverandørene ifm. Code of Conduct.

Vi ser tydelig forbedringspotensial i oppfølgingsarbeid for sikre at leverandøren har forstått våre forventninger ifm. Code of Conduct.

Vi ser også tydelig at en spesiell leverandørgruppe ut ifra et viss geografisk område og basert på generelle Korrupsjonsindises pr. land ift. produkttype, at denne gruppen har en veldig høy sannsynlighet for negativ påvirkning på spesielt Mennesker og Samfunn.

A woman in a blue lab coat and cap is shown in profile, looking down at a laptop in a laboratory setting. Other people in similar attire are visible in the background, working at their stations. The scene is brightly lit with overhead fluorescent lights.

### 3

#### Håndtering av prioritert påvirkning

## Stanse, forebygge eller redusere negativ påvirkning

Stanse, forebygge eller redusere handler om å håndtere funn fra kartleggingen på en god måte. Virksomhetens mest vesentlige negative påvirkning på mennesker, dyr, samfunn og miljø prioriteres først. Dette betyr ikke at annen risiko er uvesentlig eller at det ikke håndteres. Hvordan virksomheten er involvert, er sentralt for å treffe riktige tiltak. Faktisk negativ påvirkning/skade som virksomheten forårsaker eller bidrar til må stanses, forebygges og reduseres. Virksomheter som er direkte forbundet med negativ påvirkning må bruke sin innflytelse til å få forretningsforbindelser (f.eks. leverandører) til å stanse, forebygge og redusere dette. Dette innebærer å utvikle og iverksettes planer og rutiner for å håndtere risiko, og kan kreve endringer i egne policyer og styringssystemer. Virksomheters vellykkede håndtering av negativ påvirkning på mennesker, dyr, samfunn og miljø er et avgjørende bidrag til FNs bærekraftsmål.

### 3.A Stanse, forebygge eller redusere

3.A.1 Legg til mål, status på fremdrift, og beskriv tiltak dere har iverksatt for å håndtere virksomhetens prioriterte negative påvirkning/skade på mennesker, dyr, samfunn og miljø:

<b>Prioritert negativ påvirkning/skade</b>	<b>Fare for Diskriminering av arbeidere på produksjonsfabrikk</b>
<b>Overordnet mål :</b>	Redusere fare for diskriminering i leverandørkjeden i Estland og Litauen
<b>Status :</b>	Pågående (verktøy kjøpt inn - House Of Control) (rev. 14.02.2024)
<b>Mål i rapporteringsåret :</b>	Leverandørbesøk hos nevnte leverandører for observasjon av generelle arbeidsforhold, der bl.a. andel menn/kvinner etc. Det vil bli sendt ut en oppdatert policy for våre leverandører: "Ethiske retningslinjer for leverandører" som også inneholder en Code Of Conduct, som skal signeres i House Of Control - med mål om å få dette signert av våre leverandører (rev. 26.03.2024).

**Beskriv iverksatte eller planlagte tiltak for å stanse eller begrense negative konsekvenser og begrunnelse for tiltaket/tiltakene :**

Leverandørene blir besøkt med fokus på overnevnte.

**Beskriv faktiske eller forventede resultater av tiltaket beskrevet over, samt mål og aktiviteter for kommende rapporteringsår :**

Det skal følges opp nøye hvordan leverandøren forhindrer diskriminering iht. vår Code of Conduct. Oppfølgingen foregår gjennom leverandørbesøk på slutten av året.



<b>Prioritert negativ påvirkning/skade</b>	<b>Fare for Korrupsjon hos leverandør</b>
<b>Overordnet mål :</b>	Det skal tydeliggjøres at vi forventer at vår Code of Conduct eller tilsvarende policy skal bli etterfulgt.
<b>Status :</b>	Utført
<b>Mål i rapporteringsåret :</b>	Leverandørene skal signere en forpliktelse til å akseptere vår Code of Conduct eller en tilsvarende policy og det skal foretas en oppfølging av Code of Conduct. Alternativt leverandørens egen Code Of Conduct dersom den inneholder våre krav (rev. 14.02.2024).

**Beskriv iverksatte eller planlagte tiltak for å stanse eller begrense negative konsekvenser og begrunnelse for tiltaket/tiltakene :**

Ifm. et leverandørbesøk i Litauen ble det signert og gjennomgått en Leverandøravtale, inkludert vår Code of Conduct. Det ble tydeliggjort under samtale med bedriftsledelsen hos leverandør hva som forventes fremover iht. Code of Conduct.

**Beskriv faktiske eller forventede resultater av tiltaket beskrevet over, samt mål og aktiviteter for kommende rapporteringsår :**

Resterende leverandøravtaler skal revideres / supplementeres med vår Code of Conduct (eller tilsvarende policy). Dette skal følges opp via leverandørbesøk. Grunnet verdensøkonomien og i lys av bransjesituasjonen vår i den siste perioden er planlagte leverandørbesøk utsatt.

<b>Prioritert negativ påvirkning/skade</b>	<b>Fare for urimelige arbeidsforhold</b>
<b>Overordnet mål :</b>	Det skal stanses arbeidsforhold som er potensielt farlig og urimelig ift. til vår Code of Conduct.
<b>Status :</b>	Pågående
<b>Mål i rapporteringsåret :</b>	<p>Det skal bevisstgjøres hos våre leverandører at det forventes gode arbeidsforhold og arbeidssikkerhet for de ansatte. Dette innebærer at grunnleggende arbeidsbeskyttelse som arbeidssko, hørselvern og ansiktsvern er vurdert og tilsvarende implementert. Det skal foretas leverandørbesøk der det gjennomføres kartlegging og bevisstgjørelse av våre forventninger til arbeidsforholdene og arbeidssikkerhet. Annet mål er signering og oppfølging av Code of Conduct.</p> <p>Det vil bli sendt ut en oppdatert policy for våre leverandører: "Etiske retningslinjer for leverandører" som også inneholder en Code Of Conduct, som skal signeres i House Of Control - med mål om å få dette signert av våre leverandører (rev. 26.03.2024).</p>

**Beskriv iverksatte eller planlagte tiltak for å stanse eller begrense negative konsekvenser og begrunnelse for tiltaket/tiltakene :**

Leverandørene blir besøkt med fokus på overnevnte.

**Beskriv faktiske eller forventede resultater av tiltaket beskrevet over, samt mål og aktiviteter for kommende rapporteringsår :**

Resterende leverandører skal også besøkes igjen og det skal bevisstgjøres ovennevnte.

## Andre tiltak for å håndtere negativ påvirkning/skade:

**Beskriv virksomhetens tverrgående tiltak for å stanse, forebygge eller redusere negativ påvirkning/ skade på mennesker, samfunn og miljø i leverandørkjeden**

### 3.B.1 Reduksjon av natur- og miljøpåvirkning

For 2024 har Nordic Door med hensyn til bærekraft, ansvarlig forretningspraksis og å være bedre forberedt på risikohåndtering tenkt å innføre ESG (rev. 05.02.2024)

Som godkjent Miljøfyrtårn-bedrift har Nordic Door så langt tatt viktige steg på veien mot en grønn og bærekraftig fremtid. I første kvartal 2024 ble Nordic Door Miljøfyrtårngodkjent. Vi jobber kontinuerlig med å redusere våre klimagassutslipp. Nå skal vi fortsette å jobbe med å oppnå blant annet grønnere innkjøp, lavere energiforbruk, smartere transport, mindre avfall og bedre arbeidsmiljø (rev. 05.02.2024).

Det ble i oktober 2023 opprettet et skjema om Vesentlighetsvurdering som beskriver hvilke faktorer vi ser som vesentlige for selskapet. Dette omhandler hvor alvorlige disse faktorene er eller kan være, og omfang av skade dem kan påføre selskapet og miljøet. Store deler av Vesentlighetsvurderingen er knyttet opp til miljø og HMS. I tillegg kommer det fram i skjemaet ulike grader knyttet til påvirkningsmuligheter Nordic Door kan basere seg på, i forhold til å forebygge negative elementer for våre leverandører, især leverandører som utgjør en fare for risiko eksempelvis Litauen og Estland (rev. 26.03.2024).

Som Norges største dørprodusent med en produksjon på 100.000 dører i året, er vi i høy grad avhengige av råvarer fra naturen for å kunne produsere dører av høy kvalitet. Dette gjør oss til stolt medlem av den internasjonale organisasjonen PEFC (Programme for the Endorsement of Forest Certification), som arbeider med skogsforvaltning og å fremme bærekraftig skogbruk. Vi følger især fokuset mot PEFCs kravpunkt om særskilte miljøverdier. Sistnevnte handler om måten skogbehandlingen sikrer at framtidsskogen er i god hevd og at man ivaretar hensyn til biologisk mangfold, kulturhistoriske verdier og verdier knyttet til friluftsliv og opplevelse. Skogeier er derfor ansvarlig for at den som utfører arbeid i skogen har kunnskap om skogens kjente kulturminner og miljøverdier (rev. 06.02.2024).

Nordic Door har et malingsystem som er plante- og vannbasert. Dette er for å sikre mer miljøvennlighet og minske produksjon av farlig avfall. Malingen har og et av de laveste karbonavtrykkene på markedet, noe som fører vår virksomhet mot en mer karbonnøytral fremtid. Samtidig er ca. halvparten av dørene vi produserer malte dører, noe som gjør at det er ekstra viktig at malingen er sunn og trygg for ansatte (dersom det eksempelvis skulle oppstå malingsrester i produksjonen), kunder og for miljøet. Disse beskrivelsene gjenspeiler ikke våre leverandører, som eventuelt kan produsere produkter med farlig avfall, da KPI'en/analyse er basert på antall leverandører og ikke mengden av farlig avfall.

I Nordic Door er vi også opptatt av å gjenvinne brukt emballasje til ny emballasje. Som medlem av grønt punkt viser vi til produsentansvar hos godkjent returselskap. Et annet tiltak vi har for å sikre et bedre arbeidsmiljø, er at vi har investert i et godt avslag i produksjonen vår med optimal støydemping.

EPD - I vår forpliktelse mot en grønnere fremtid ligger nøkkelen til bevisst forbruk og ansvarlig produksjon. Vi er stolte av våre EPD (Environmental Product Declaration) sertifikater, og de spiller en stor rolle, spesielt for oss produksjonsbedrifter. EPD er ikke bare en samling av tall og grafer; det er også ansvar og en fortelling som dokumenterer hvert kapittel av et produkts liv. Fra sin spede begynnelse som råmateriale, gjennom produksjonsprosessen, til sin endelige rolle i våre liv, forteller EPD historien om et produkt med dets miljøavtrykk som hovedperson. Den forteller også historien om et bærekraftig samarbeid mellom industri og miljø, en synergi som gir liv til ansvarlige valg og sunnere økosystemer. Hvert tall i en EPD er en invitasjon til innovasjon, en påminnelse om at vi kan gjøre det bedre, ved at vi kan skape produkter som respekterer naturen og gir en bedre fremtid for kommende generasjoner (rev. 20.03.24).

Bærekraftsstrategi - Vår Bærekraftsstrategi består av våre prioriterte Bærekraftsmål og våre konkrete Bærekraftstiltak. Vi i Nordic Door vil jobbe mer strategisk med bærekraft for å sikre en bærekraftig fremtid for oss selv og kommende generasjoner. Vi vil redusere vår miljøpåvirkning, øke vår sosiale innvirkning og forbedre vår styring av selskapet. Vi vil samarbeide med våre interessenter for å sikre at vi tar hensyn til deres synspunkter og behov, definere relevante bærekraftsmål for bedriften, gjennomføre tiltakene som trengs for å nå disse

målene, evaluere resultatene og justere strategien vår etter behov (rev. 20.03.24).

## Indikator

### Andel leverandører hvor produksjonen medfører farlig avfall



2023

2022

Produksjon av malte dører fører automatisk til "Malingsrester".

Alle Malingsrester regnes som farlig avfall iht. avfallsforskriften § 11-2-1.

### 3.B.2 Reduksjon av klimagassutslipp

Ved en generell leverandørkjede vurdering ift. varekost (pris+ transport) / kvalitet / miljø / samfunn ble det valgt vekk en produsent som er lokalisert i Brasil og erstattes med minst en leverandør i Sentral-Europa. Vi vektlegger kortere reisetid- og leverandører som er nærmere Norge, for å minske klimagassutslipp.

I henhold til leverandørkjede vurderingen nevnt ovenfor ble det i 2023 iverksatt en ny leverandør fra Sør-Europa med båt som fraktmetode i stedet for bil (rev. 05.02.2024).

Negativ miljøpåvirkning skal reduseres i hele verdikjeden. I tråd med føre var-prinsippet skal det gjennomføres tiltak for kontinuerlig å minimere utslipp av klimagasser og lokal forurensing, bruk av skadelige kjemikalier, sprøytemidler og for å sikre bærekraftig ressursuttak og forvaltning av vann, hav, skog og land, og bevaring av biologisk mangfold. Nasjonal og internasjonal miljølovgivning og -reguleringer skal overholdes og relevante utslippstillatelser skal innhentes.

Klimaregnskapet for 2023 er ennå en pågående prosess som er forventet å bli ferdigstilt 01.04.2024, men hver enkel person har mulighet for å få innblikk i vårt i Klimaregnskap for 2022 ved etterspørsel til vår hoved e-post adresse [post@nordicdoor.no](mailto:post@nordicdoor.no). Vår person for oppfølging og ansvar for klimaregnskap er vår Kvalitetssystemleder (rev. 26.03.2024).

## Indikator

### Antall produsenter på andre kontinent / redusering CO2 i transportkjeden

2023: 0

2022: 0

2021: 1

---

### 3.B.3 Tilpasning av egen innkjøpspraksis (sourcing)

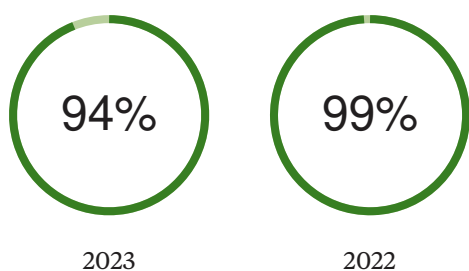
Forpliktelse til egen virksomhet angående ansvarlig innkjøpspraksis overholdes gjennom betalingsfrister iht. kjøpskontrakter.

Kompetanseheving hos leverandører vil være prioritert fremover.

---

## Indikator

Andel leverandørbetalinger i rapporteringsåret som er utført i tide



Nedgang i prosent for 2023 skyldes mesteparten av nåtidens bransjesituasjon og verdensøkonomien (rev.14.02.2024).

---

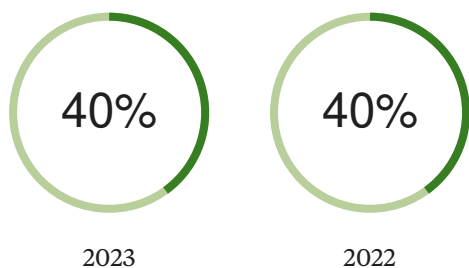
### 3.B.4 Valg av produkter og sertifiseringer

Nordic Door er både Miljøfyrtårn sertifisert (2024) og PEFC sertifisert, der sistnevnte skal sikre bærekraftig skogbruk. Samtidig fører vi egenproduserte innerdører som er EPD og ECO sertifiserte på enkelte produkter. I tillegg vektlegger vi mer og mer ytterdører med mer slitesterke og robuste overflater i råmaterialer som kompaktlaminat og dekorlaminat, for å oppnå lang levetid på dørene. Våre malte egenproduserte innerdører har en vann- og plantebasert maling for å sikre mer miljøvennlighet, samtidig som vi får laminat fra en og samme leverandør på våre egenproduserte laminatdører. Dette medfører lavere klimaavtrykk når det gjelder transport.

---

## Indikator

Andel innkjøpte produkter med assosiert risiko som har bærekraftssertifisering



---

### 3.B.5 Støtte aktivt opp om fri fagorganisering og kollektive forhandlinger, eller der lovverket ikke tillater dette, støtte

---

## aktivt opp om andre former for demokratisk valgt arbeiderrepresentasjon

Nordic Door erkjenner at egen forretningspraksis kan ha potensiell negativ påvirkning på mennesker, samfunn og miljø. Samtidig ser vi vårt potensiale til å bidra til en positiv utvikling av dette i leverandørkjeden. Med bakgrunn i dette har vi utarbeidet en rekke prinsipper og krav til vår egen virksomhet. Et av prinsippene er Fri fagorganisering og arbeiderrepresentasjon. Nordic Door støtter opp om retten til fri fagorganisering og andre former for demokratisk valgt arbeiderrepresentasjon. Det vil si at vi skal involvere arbeiderrepresentanter og andre relevante interessenter i vårt arbeid med bærekraftig forretningspraksis.

Vi forventer at våre leverandører og samarbeidspartnere både følger og arbeider målrettet og systematisk for etterlevelse av retningslinjer for leverandører og derunder prinsipper (C.O.C), for å danne en bærekraftig forretningspraksis, som dekker grunnleggende krav til blant annet menneskerettigheter og arbeidstakerrettigheter.

Følgende prinsipp innen Fri fagorganisering og arbeiderrepresentasjon for våre leverandører består av at:

- Arbeidere skal uten unntak ha rett til å slutte seg til eller etablere fagforeninger etter eget ønske, og til å forhandle kollektivt. Arbeidsgiver skal ikke blande seg inn i, hindre eller motarbeide fagorganisering eller kollektive forhandlinger.
- Fagforeningsrepresentanter skal ikke diskrimineres eller hindres i å utføre sitt fagforeningsarbeid.
- Dersom retten til fri organisering og/eller kollektive forhandlinger er begrenset ved lov, skal arbeidsgiveren legge til rette for, og ikke hindre alternative mekanismer for fri og uavhengig organisering og forhandling.

Samarbeid i leverandørkjeden er en forutsetning for å få en bærekraftig og ansvarlig forretningspraksis, og for å nå FNs bærekraftsmål. Vi vil likevel avslutte forretningsforhold eller annet samarbeid dersom vår leverandør eller partner ikke møter våre forventninger til bærekraftig forretningspraksis.

Prinsippet for Fri fagorganisering og arbeiderrepresentasjon er basert på FN- og ILO-konvensjoner, samt arbeidsmiljøloven og angir minimums- og ikke maksimumsstandarder. Lovgivningen på produksjonsstedet skal respekteres. Der hvor nasjonale lover og reguleringer dekker samme tema som disse retningslinjene, skal den høyeste standarden gjelde.

---

## Indikator

### Andel leverandører med velfungerende fagforening

Blir tatt inn som et punkt i et spørreskjema i House Of Control som skal gjelde for ansatte i leverandørkjeden (rev. 14.02.2024).

---

### 3.B.6 Bidrag til utvikling, kompetanseheving og opplæring internt og av leverandører og arbeidere i leverandørkjeden

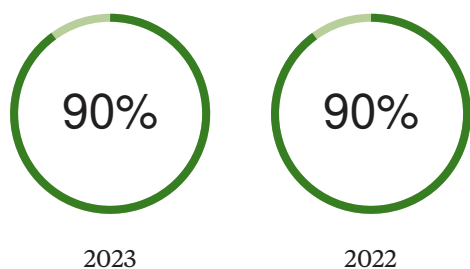
Internt: deltatt på seminarer og webinarer i regi av Etisk Handel, Miljøfyrtårn og Lister Nyskaping.

Eksternt: 1. bransjesamarbeid med Würth som skal sikre mer miljøvennlige kjemikaler ved innkjøp. 2. bransjesamarbeid med RISE som skal utfører årlige revisjoner knyttet til produkt og produktutvikling. 3. bransjesamarbeid med SINTEF angående digitalisering og innovasjon i forbindelse med egenproduksjon og utvikling for en mer effektiv og digital produksjonsmåte.

Det ble utarbeidet en plan for intern kompetanseheving innenfor bærekraftsarbeid. Dette ifm. risikovurdering som har ført til at vi har diskutert alle kartlagte leverandører og tilhørende opplæringsbehov.

## Indikator

### Andel leverandører hvor opplæringsbehov knyttet til etisk handel er diskutert



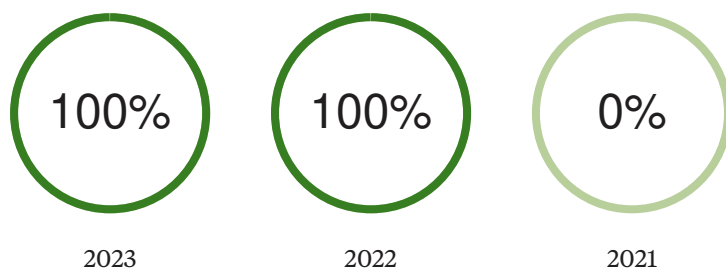
Det vil bli utsendt et spørreskjema knyttet til dette i sammenheng med House Of Control under aktsomhetsvurderinger. Dersom det mangler svar i fra leverandør blir dette fulgt opp (14.02.2024).

### 3.B.7 Bekjempelse av korrupsjon og bestikkelser i egen virksomhet og leverandørkjeden

Nordic Door har utviklet og vedtatt egne Etiske Retningslinjer som skal forebygge, hindre og stanse korrupsjon og bestikkelser, både i egen virksomhet og i leverandørkjeden.

## Indikator

### Etiske Retningslinjer etablert/vedtatt



### 3.B.8 Annen relevant informasjon for hvordan dere arbeider med å redusere, forhindre og håndtere negativ innvirkning på mennesker, dyr, samfunn og miljø

Det stilles stadig større krav til miljøvennlighet og bærekraft.

I henhold til dette har vi rettet fokuset mot utviklingen av en innovativ og formstabil dør av høy kvalitet, med markedsledende lavt klimaavtrykk. Denne døren har som mål om å optimalisere bruken i et nordisk inn klima og skal gjennom riktig materialbruk bidra til et lavere CO2 avtrykk. Videre vil dette resultere i en miljømessig gevinst - ikke bare i BREEAM prosjekter, men også i samfunnet generelt. Døren vil gjennom riktig materialbruk bidra til høyere formstabilitet, som vil gi en samfunnmessig gevinst ved at døren får lengre levetid, bedre funksjonalitet og mindre tid til vedlikehold og reklamasjonskostnader.

Nordic Door har kjøpt seg inn i EPD generatoren til Treteknisk Institutt og vil med dette kunne kartlegge hvilke alternative produkter som har et mindre CO2 avtrykk.

Nordic Door har i tillegg EPD'er og ECOproduct sertifiseringer som har positiv påvirkning på BREEAM prosjekter.

For å sikre mer miljøvennlighet er også alle våre egenproduserte produkter behandlet med miljøvennlig vann- og plantebasert maling.





## 4

# Overvåking av gjennomføring og resultater

Overvåking av gjennomføring og resultater handler om å måle effekten av systematikken og eget arbeid i hvert trinn i aktsomhetsvurderingene, og viser hvorvidt virksomheten gjør gode aktsomhetsvurderinger. Virksomheten må ha systematikk og rutiner på plass for å kunne fange opp og kritisk vurdere egne konklusjoner, prioriteringer og tiltak som er gjort som en del av aktsomhetsvurderinger. Eksempelvis: Er kartlegging og prioritering av mest negativ påvirkning gjort på en faglig god og troverdig måte, og som reflekterer de faktiske forholdene? Virker tiltakene for å stanse, forebygge og/eller redusere virksomhetens negative påvirkning/skade etter hensikten? Er skade gjenopprettet der det er relevant? Dette kan gjelde tiltak virksomheten gjør selv og som utføres av eller i samarbeid med andre. Erfaringene virksomheten gjør seg med arbeidet med aktsomhetsvurderinger brukes for å forbedre prosesser og resultater i fremtiden.



## 4.A Overvåkning og evaluering

**4.A.1 Beskriv a) hvem som har ansvar for å overvåke effekten og resultatene av tiltak iverksatt for å håndtere virksomhetens vesentlige risiko for skade/negativ påvirkning på mennesker, dyr, samfunn og miljø, og hvordan overvåkingen gjennomføres i praksis, b) hvem som har ansvar for å evaluere virksomhetens implementering og arbeid med aktsomhetsvurderinger, og hvordan evalueringen gjennomføres i praksis:**

Hovedansvaret for ansvarlig innkjøpspraksis og ansvaret for å overvåke effekten av tiltak for å håndtere virksomhetens vesentlige risiko for skade/negativ påvirkning på mennesker, samfunn og miljø, samt hvordan overvåkingen gjennomføres i praksis, er pr. i dag logistikksjefen i Nordic Door.

Vi har en forventning om at våre leverandører og samarbeidspartnere arbeider målrettet og systematisk for etterlevelse av våre retningslinjer for leverandører og derunder prinsipper for bærekraftig forretningspraksis, som dekker grunnleggende krav til mennesker, samfunn og miljø. Oppfølging og overvåkingen gjøres blant annet gjennom leverandørbesøk. I tillegg må leverandøren på oppfordring fra Nordic Door, kunne dokumentere hvordan de selv, og eventuelt underleverandører, arbeider for å etterleve retningslinjene. Det kan gjøres ved oppfølgingsamtaler og/eller kartlegging av arbeidsforholdene på produksjonssted.

Leverandørbesøk og revisjoner vil i 2024 bli begrenset til det nødvendige i lys av dagens situasjon og nedgangstider for byggebransjen. Dette gjenopptas når markedssituasjonen i bransjen forbedres (rev. 05.02.2024). Det vil likevel bli foretatt leverandørbesøk men ikke like hyppig som tidligere grunnet bransjens nedgangstider og bedriftens kapasitet, samt. bemanning. Ved besøk vil vi etterleve vårt fokus ved å forebygge våre risikoområder ved gjeldende leverandører. Ettersom leverandørbesøk blir begrenset, er det helt klart muligheter for teamsmøter med leverandørene. Samtidig vil det kunne gi oss skjev data da våre hovedutfordringer og risikoer baserer seg på de ansatte i bedriften og ikke på lederne. Herunder diskriminering av arbeidere, urimelige arbeidsforhold og korrupsjon, noe som kan bli en utfordring å fange opp på et digitalt teamsmøte uten direkte observasjoner av ansatte (20.03.24).

Dersom vi ønsker å kartlegge underleverandører med hensyn til etterlevelse av retningslinjene, plikter leverandøren å tillate en slik kartlegging og å oppgi navn og kontaktopplysninger på disse. Dersom leverandøren, etter gjentatte henvendelser, ikke viser vilje eller evne til å etterleve retningslinjer for leverandører, kan heving av kontrakt forekomme.

Andre tiltak som er innført er at alle ansatte som er involvert i innkjøpsavgjørelser og leverandørvalg kjenner til bedriftens etiske retningslinjer, code of conduct for leverandører, minimumskriterier for leverandører og denne innkjøpspraksisen. Dette er forankret i stillingsbeskrivelser eller i tilhørende tilleggsavtale. Kompetanseheving foregår via diverse kurs hos Etisk Handel, i både ansvarlig innkjøpspraksis og aktsomhetsvurdering i praksis. Oppfølging av evt. manglende kompetanse skjer bla. ifm. MES.

I henhold til åpenhetsloven vil vi redegjøre for hvordan tiltakene har bidratt til eller forventes å bidra til å redusere risiko eller rette opp faktiske negative konsekvenser.

#### **4.A.2 Beskriv hvordan dere sannsynliggjør at virksomhetens tiltak for å identifisere, forebygge og redusere negativ påvirkning faktisk fungerer**

Måten vi sannsynliggjør at virksomhetens tiltak faktisk fungerer ved å identifisere, forebygge og redusere negativ påvirkning, står i tråd med de kravene og tiltakene vi har i forhold til leverandørkjeden. Våre leverandører skal:

- Følge retningslinjer for leverandører, herunder prinsipper for bærekraftig forretningspraksis.
- Arbeide aktivt med aktsomhetsvurderinger, det vil si: gjøre egne risikokartlegginger for negativ påvirkning på mennesker, samfunn og miljø, og stanse, forebygge og redusere slik påvirkning. Tiltakene må overvåkes og vurderes effekten av, og kommuniseres til de berørte. Der leverandøren er ansvarlig for den negative påvirkningen/skaden er leverandøren også ansvarlig for gjenoppretting.
- Vise vilje og evne til kontinuerlig forbedring for mennesker, samfunn og miljø gjennom samarbeid.
- På oppfordring fra Nordic Door dokumentere hvordan de selv, og eventuelt underleverandører, arbeider for å etterleve retningslinjene.
- Dersom leverandøren, etter gjentatte henvendelser, ikke viser vilje eller evne til å etterleve retningslinjer for leverandører, kan heving av kontrakt forekomme.
- Ha et system for håndtering av klager knyttet til menneskerettigheter, arbeidstakerrettigheter, miljø og korrupsjon.
- Unngå handelspartnere som har aktiviteter i land som er pålagt handelsboikott av FN og/eller norske myndigheter.

Et annet tiltak Nordic Door vil utføre er kontinuerlige og detaljerte risikokartlegginger iht. anbefalinger fra Etisk Handel Norge. Dette er for å skape oversikt over risikonivåene til utvalgte leverandører.



## 5

# Kommunikasjon av hvordan negativ påvirkning/skade er håndtert

Forutsetningen for god ekstern kommunikasjon om arbeidet knyttet til virksomheters aktsomhetsvurderinger for bærekraftig forretningspraksis er at den bygger på konkrete aktiviteter og resultater. Virksomheten skal kommunisere offentlig om relevante styringsdokumentet knyttet til aktsomhetsvurderinger, eksempelvis policyer, retningslinjer, prosesser og aktiviteter knyttet til å identifisere og håndtere virksomhetens faktiske og potensielle negative påvirkning på mennesker, dyr, samfunn og miljø. Kommunikasjonen bør inkludere hvordan risikoen er avdekket og håndtert, samt hvilke effekter man oppnådde av tiltakene/aktivitetene. Etter åpenhetslovens §4 skal virksomheter som er omfattet årlig offentliggjøre en redegjørelse for aktsomhetsvurderinger.

## 5.A. Kommunisere eksternt

### 5.A.1 Beskriv hvordan virksomheten kommuniserer med berørte interessenter om håndteringen av negativ påvirkning/skade

Nordic Door arbeider for å ha en bærekraftig forretningspraksis som respekterer mennesker, samfunn og miljø. Her skal kommunikasjonsrutiner med berørte om håndtering av negativ påvirkning/skade utarbeides. Måten vi kommuniserer med berørte interessenter oppstår gjennom dialog, revisjoner/besøk, kravstilling, oppfølgingsmøter, jevnlig kontakt med leverandører, partnere og andre interessenter. Her baserer vi oss på- og informerer om våre retningslinjer og policy. Vi har allerede startet å kommunisere med prioriterte leverandører angående håndtering og tiltak av negativ påvirkning eller skade. Samtidig har hjemmesiden vår fått en egen Bærekraftsside om blant annet Etisk Handel, der man vil finne informasjon vedrørende Etisk Handel i Nordic Door, våre policyer eller om man ønsker å spørre oss om åpenhetsloven (rev. 14.02.2024).

---

### 5.A.2 Beskriv hvordan virksomheten kommuniserer offentlig rundt eget arbeid med kartlegging og håndtering av negativ påvirkning/skade

Vår hjemmeside har en egen Bærekraftsside om blant annet Etisk Handel, der man har tilgang til offentlig informasjon vedrørende våre forpliktelser til egen virksomhet, krav og forventninger til leverandørkjeden knyttet til utførelse av aktsomhetsvurderinger, åpenhetsloven, samt. på sikt denne rapporten som vil formidle vårt arbeid med kartlegging og håndtering av virksomhetens negative påvirkning/skade. Når det gjelder informasjon vedrørende våre forpliktelser til egen virksomhet, vil dette si at man på denne siden kan tilegne seg informasjon om våre aktsomhetsvurderinger, for hvordan vi kartlegger og håndterer negativ påvirkning på mennesker, samfunn og miljø, for å stanse, forebygge og redusere slik påvirkning (rev. 14.02.2024).

---

### 5.A.3 Beskriv virksomhetens rutine for å ivareta og besvare eksterne henvendelser relatert til informasjonskravet pålagt virksomheter under åpenhetsloven.

For kunder vil henvendelsen som mottas registreres i et internt saksbehandlingssystem, der disse kategoriseres rett og besvares innen tidsfristen. For en privatperson vil henvendelsen sendes til vår resepsjonist, som videresender denne til riktig vedkommende (rev. 14.02.2024).



## 6

### Gjenoppretting der dette er påkrevd

Når en virksomhet har identifisert at den har forårsaket eller bidratt til skade på mennesker, dyr, samfunn eller miljø håndteres skaden gjennom å sørge for gjenoppretting, eller samarbeide om gjenoppretting. Gjenoppretting kan innebære økonomisk erstatning eller kompensasjon, en offentlig beklagelse, eller at skaden på annet vis rettes opp. Det handler også om å sørge for tilgang til klageordninger for arbeidere og/eller lokalsamfunn slik at de kan få sin sak hørt og håndtert.



## 6.A Gjenoppretting

### 6.A.1 Beskriv virksomhetens policy for gjenoppretting ved negative konsekvenser for mennesker, dyr, samfunn og miljø

Tiltakene overvåkes og vurderes effekten av, og kommuniseres til de berørte. Der våre aktiviteter forårsaker eller medvirker til negativ påvirkning på mennesker, samfunn eller miljø skal vi stanse denne aktiviteten, og vi vil søke å gjenopprette skaden. Der leverandøren er ansvarlig for den negative påvirkningen/skaden er leverandøren også ansvarlig for gjenoppretting.

Vi er ikke kjent med at det har vært tilfeller der vår virksomhet har forårsaket skade på mennesker, samfunn og miljø av en art som krever gjenoppretting. Dersom det skulle oppstå forhold der Nordic Door sin virksomhet er direkte eller indirekte forbundet med negativ påvirkning eller skade på mennesker, samfunn og miljø, vil vi gjøre vårt beste for å bidra til gjenoppretting.

---

#### Beskriv eventuelle tilfeller av gjenoppretting i rapporteringsperioden

- ingen tilfeller registrert i rapportingsperioden -

---

## 6.B Sikre tilgang til klagemekanismer

### **6.B.1 Beskriv hva virksomheten gjør for å sikre at ansatte i egen virksomhet og andre interessenter, spesielt påvirkede arbeidere samt lokalsamfunn har tilgang til varslingskanaler og klagemekanismer, når det er aktuelt**

Nordic Door fører en sentral klagemekanisme gjennom et system, som både berørte og påvirkede arbeidere, samt lokalsamfunnet enkelt kan finne på vår hjemmeside. Dette er en varslingskanal og en klagemekanisme som skal bidra til å avdekke negative konsekvenser. Internt i virksomheten har vi klagemekanisme gjennom et internt personal system kalt Simployer, samtidig som vi har tillitsvalgte i alle våre avdelinger (20.03.24).



Kontaktinformasjon:

NORDIC DOOR AS

Tom Refsdal, CEO

[tom.refsdal@nordicdoor.no](mailto:tom.refsdal@nordicdoor.no)